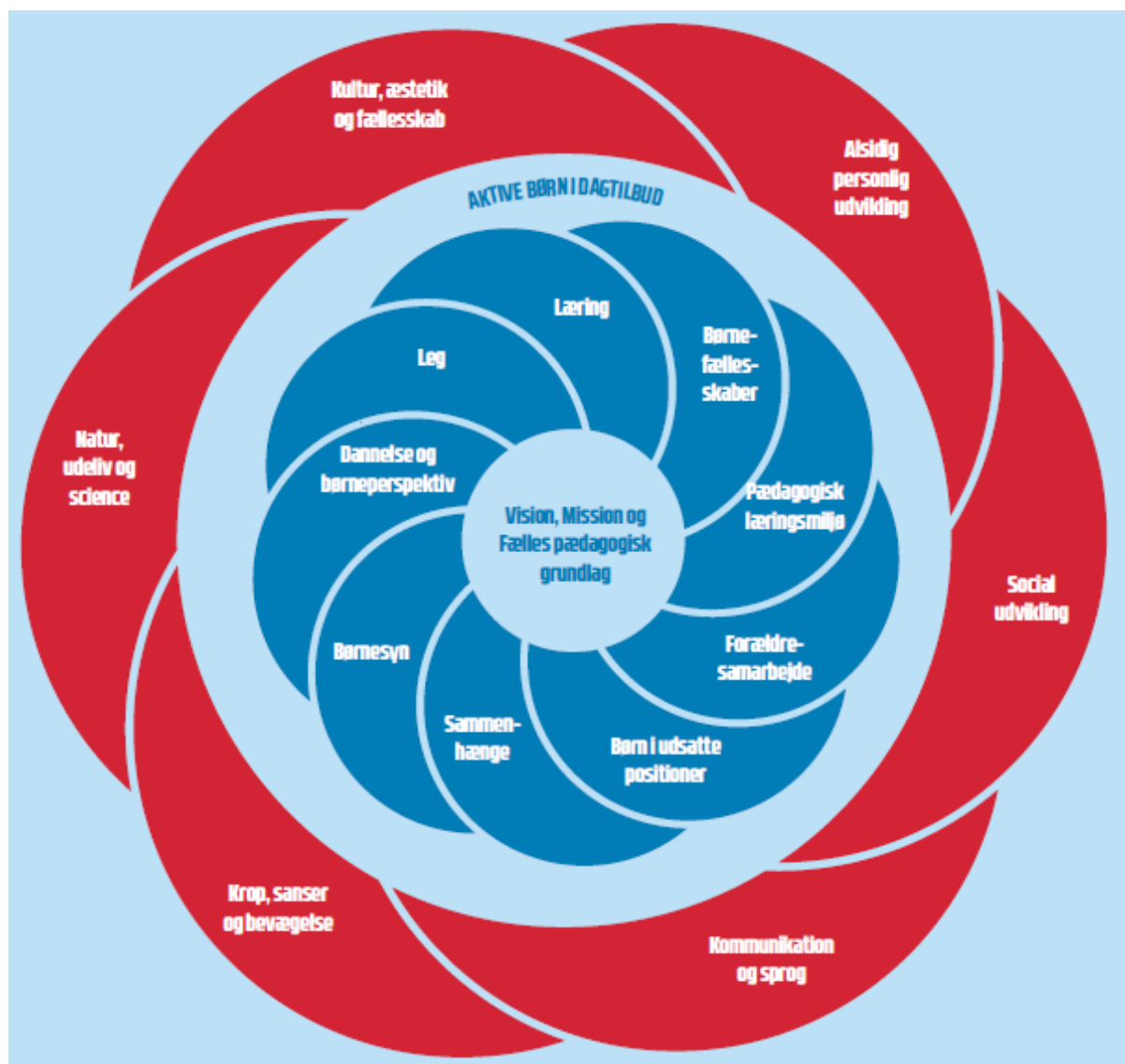


# LÆREPLAN FOR RANTZAUSMINDE BØRNEHAVE & VUGGERI 2022



# Den lovgivningsmæssige ramme

Den lovgivningsmæssige ramme for arbejdet med den pædagogiske læreplan er dagtilbudsloven og Børne- og socialministeriets publikation *Den styrkede pædagogiske læreplan, Rammer og indhold, 2018*. Den pædagogiske læreplan skal udarbejdes med udgangspunkt i det pædagogiske grundlag fra ministeriets publikation.



## Svendborg Kommunes dagtilbud

---

Vision, Mission og Fælles arbejdsgrundlag er den kommunale og selvejende klangbund i Svendborg Kommunes dagtilbud. Sammen med den styrkede pædagogiske læreplan giver den en fælles retning for det pædagogiske arbejde med børnenes trivsel, læring, udvikling og dannelse.



I Svendborg Kommune er legen valgt som bærende element for at realisere og omsætte den styrkede pædagogiske læreplan i alle kommunale og selvejende dagtilbud. Arbejdet med Aktive Børn i dagtilbud, som er udarbejdet i Svendborg, sætter legen og fysiske aktiviteter i spil henover dagen.

Med midler fra ministeriet har alle ledere gennemført uddannelse i den styrkede pædagogiske læreplan og medarbejderne kompetenceudvikles i "Børns leg og eksperimenterende virksomhed".

En arbejdsgruppe bestående af repræsentanter fra ledelsen, børnehuse, dagplejen, de faglige organisationer samt konsulent fra forvaltningen har justeret ministeriets skabelon, så de erfaringer og den faglige viden, de kommunale og selvejende dagtilbuddene har arbejdet med, afspejles i skabelonen.

# Det selvejende netværk Fyrtårnet

---

Fyrtårnet er et forpligtende netværk bestående af tre selvejende dagtilbud, som hver især er selvstændige juridiske enheder. Selvejende dagtilbud er den driftsform der sikrer forældre størst mulig indflydelse i deres barns dagtilbud. Historisk set har selvejende dagtilbud en høj grad af ejerskab og engagement indbygget i vores særlige form for at drive dagtilbud. Det enkelte dagtilbud har egen bestyrelse efter gældende vedtægter. Bestyrelsen er ansvarlig for værdigrundlag, pædagogik, økonomi og bestyrelsen er arbejdsgiver for personalet.

Hvert dagtilbud har egen partnerskabsaftale med Svendborg kommune.

Fyrtårnet har en netværkskontrakt som beskriver hvordan der arbejdes i netværket.

Rantzausminde Børnehave og Vuggeri har stolte og gamle traditioner som selvejende dagtilbud. Vores børnehave har rødder tilbage til 1968. Vuggeriet er fra 2019.

Vi har følgende værdier:

- NÆRVÆR & OMSORG
- TRIVSEL & LIVSGLÆDE
- NYSGERRIGHED & ROBUSTHED
- MANGFOLDIGHED OG EMPATI
- FAGLIG ENGAGEMENT

Rantzausminde Børnehave & Vuggeri er et dagtilbud, der altid er i bevægelse... Rammen er et åbent, dynamisk og fagligt miljø, hvor der skabes mulighed for, at det enkelte barn kan udvikle sig i fællesskab med andre børn og voksne.

Samværet hos os bygger på en anerkendende tilgang til hinanden, hvor den enkelte opnår alsidig udvikling, personlig dannelse og tilegner viden og færdigheder. Fundamentet er trivsel & livsglæde og den enkeltes lyst til fordybelse, leg og læring.

Vi er et alsidig dagtilbud - dog er udeliv, natur og bevægelse særlige læringsrammer i vores virke.

# Børnesyn, Dannelse og børneperspektiv, Leg, Læring og Børnefællesskaber



Medarbejderne i kommunale og selvejende dagtilbud har i forløbet "Børns leg og eksperimenterende virksomhed" arbejdet med de fem elementer fra det pædagogiske grundlag:

- **Børnesyn**
- **Dannelse og børneperspektiv**
- **Leg**
- **Læring**
- **Børnefællesskaber**

Den styrkede pædagogiske læreplan, rammer og indhold, s. 15.

**Børnesyn:** Det at være barn har en værdi i sig selv. Barndommen er ikke bare noget der skal overstås på vej mod noget andet, men leves lige her og nu.

**Dannelse og Børneperspektiv:** Børn skal høres og tages alvorligt som led i starten på en dannelsesproces og demokratisk forståelse. Dannelse, ligestilling og demokrati skal medtænkes i det daglige pædagogiske arbejde, så børnene oplever at have indflydelse på udformningen af dagligdagen og aktiviteterne uanset baggrund, køn, alder og kultur.

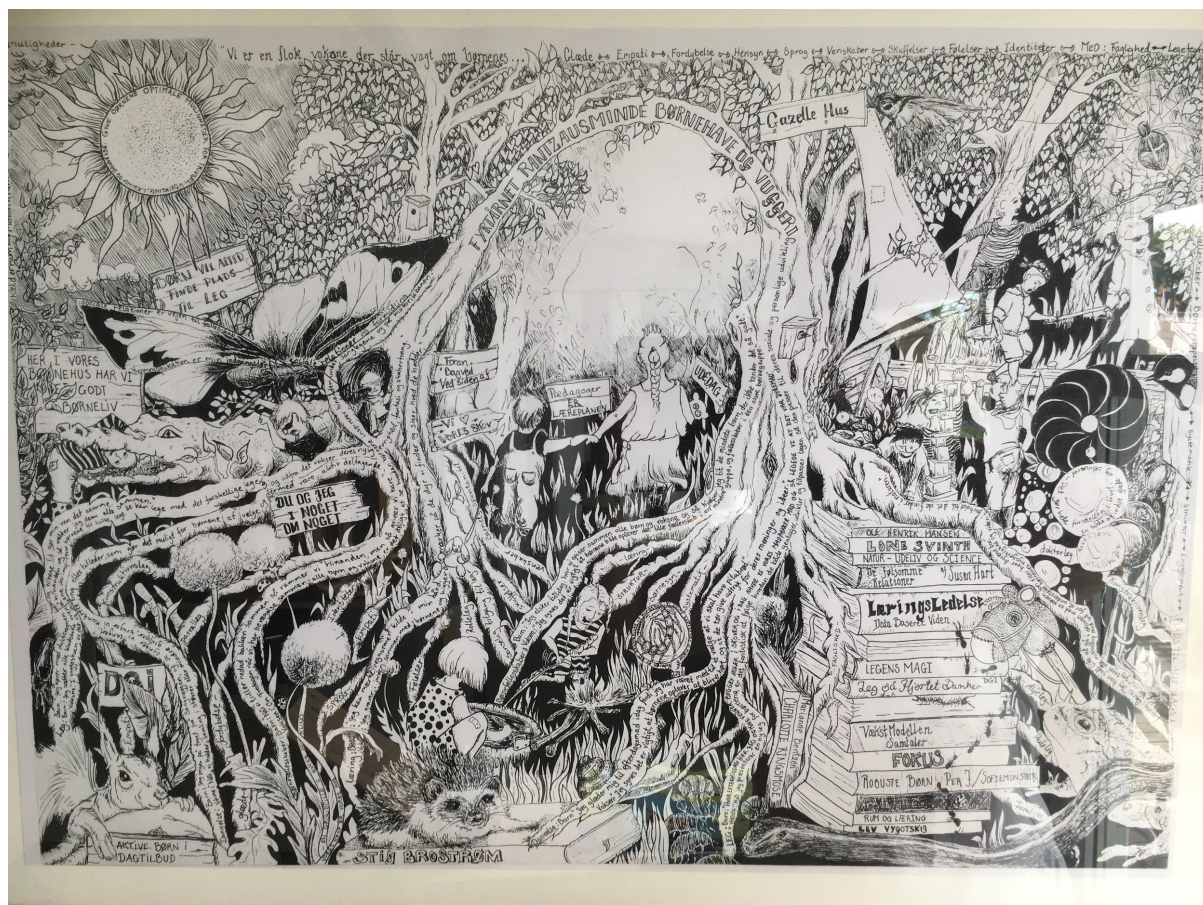
**Leg:** Legen har en kæmpe værdi i sig selv og er en gennemgående del af vores hverdag. Legen er grundlag for børns sociale og personlige læring og udvikling og legen fremmer fantasi, sprog, sociale kompetencer, motorik, kulturforståelse og selvværd. Igennem legen kan man afprøve roller og handlinger og opnå større forståelser for livet samt bearbejde oplevelser.

**Læring:** Vores læringsforståelse bygger på en meget bred tilgang. Læring sker hele tiden gennem leg, relationer, aktiviteter, udfordring, udforskning og fælles nysgerrighed og optagethed. De pædagogiske læringsmiljøer handler om at fremme børns kropslige, følelsesmæssige, sociale og kognitive udvikling og forståelse. Vi bygger vores virke op omkring at naturen rummer et særligt potentiale for børns trivsel, læring, udvikling og dannelse. Et fundament for dette er også kropslig forståelse og motoriske færdigheder. Således er vi et alsidigt børnehus men natur, udeliv og bevægelse er særlige og højt prioriterede indgangsvinkler til pædagogiske læringsmiljøer.

**Børnefællesskaber:** Det er vores personales ansvar at skabe en balance mellem individ og fællesskab i vores vuggeri og børnehave. Relationer og venskaber er afgørende for trivsel. Alle børn skal opleve at have en ven og være en del af fællesskabet og blive respekteret og lyttet til.

*"Træd varsomt i vores børnehus, thi her bliver mennesker til"*

Hvordan ovenstående 5 elementer kommer til udtryk hos os og bliver omsat i vores hverdag sammen med børnene er grafisk illustreret gennem vores plakat om leg.



## Pædagogisk læringsmiljø

Det skal fremgå af den pædagogiske læreplan, hvordan det enkelte dagtilbud hele dagen etablerer et pædagogisk læringsmiljø, der med leg, planlagte vokseninitierede aktiviteter, spontane aktiviteter, børneinitierede aktiviteter, samt daglige rutiner, giver børnene mulighed for at trives, lære, udvikle sig og dannes.

Det pædagogiske læringsmiljø skal tilrettelægges, så det inddrager hensynet til børnenes perspektiv og deltagelse, børnefællesskabet, børnegruppens sammensætning og børnenes forskellige forudsætninger.

Den styrkede pædagogiske læreplan, Rammer og indhold, s. 22-23.

Hvordan skaber vi hele dagen et pædagogisk læringsmiljø, der giver alle børn mulighed for at trives, lære, udvikle sig og dannes?



**Vuggestuen:** I vuggestuen tilrettelægger vi et bredt pædagogisk læringsmiljø, hvor der både er plads til børnenes frie leg og den vokseninitierede leg i løbet af alle ugens dage. Der er både plads til de spontane lege, hvor børnenes idéer, perspektiver og initiativer bliver anerkendt, samtidig med mere planlagte lege. I det, at der både er børn på knapt 1 år og op til 3 år i vuggestuen, er det helt naturligt, at de lege, der foregår, er meget forskellige alt efter, hvor børnene er udviklingsmæssigt og det er vi opmærksomme på at skabe rum for. De yngste børn leger parallellege, hvor de kopierer, hvad andre børn gør, prøver at gøre det samme, efterligner, spejler sig i andre børns og de voksnes handlinger. De ældre børn i vuggestuen begynder at søge hinanden og her lægger vi særlig vægt på børnenes frie leg, fordi der her er mange muligheder for læring.

Det pædagogiske personale skaber tid, plads og rum til at lege kan opstå og vi er med på sidelinjen som iagttagere eller igangsættere. Vi leger med og andre gange trækker vi os og observerer på afstand. Vi er parate til at gribe ind, hvis legen udvikler sig i en uheldig retning og kan hjælpe til med at give legen næring eller ny retning. I mange situationer må vi voksne prøve at aflæse børnenes intentioner og hjælpe dem med at komme ind i legen og inddrage hinanden.

Vi forsøger at skabe en god balance mellem den frie leg og de vokseninitierede aktiviteter. Vi deler os ofte i mindre grupper, så der bliver mulighed for mere ro og fordybelse i legene og aktiviteterne. Vi eksperimenterer, er nysgerrige og undersøgende sammen med børnene, for derigennem at styrke deres kreativitet, fantasi og forudsætning for læring. De voksenstyrede aktiviteter tager udspring i børnenes udvikling og interesser, samt den styrkede pædagogiske læreplan. Men de udspringer i særdeleshed også meget af børnegruppens initiativer her og nu, og at vi griber nuet og de muligheder, der er på dagen. Det handler om at følge, forstå og inddrage barnets perspektiv. Tid og nærvær er det vigtigste, vi kan tilbyde i børnenes lege.

Derudover arbejder vi i vuggestuen med at udvikle barnets selvstændige kompetencer, som er med til at udvikle barnets "jeg kan selv-følelse". I daglig tale bruger vi i ofte begrebet "selvhjulpethed". Vi oplever, at når barnet får lov til at prøve selv, øges deres selvværd, selvstændighed og selvfølelse, og det giver barnet succesoplevelser i hverdagen. Det gør vi konkret ved, at børnene inddrages i forskellige gøremål i hverdagen, hvor de opmuntres til at kunne selv. Det indbefatter bl.a. selv at kravle på stole, hente sin madkasse og drikkedunk, at kravle på stigen op i barnevognen, af- og påklædning, at rydde legetøj op osv. Vores mål er, at barnet lærer at mestre forskellige krav og udfordringer i hverdagen, og de derved udvikler lysten til at kunne og ville selv. Barnet vil altid opleve, at vi voksne hjælper, støtter og guider, og at vi imødekommer barnet, hvis opgaven er for svær. Vi voksne er meget opmærksomme på, om vi skal "gå bag", "gå ved siden af" eller "gå foran" barnet – for at hjælpe barnet i sin udvikling. Det er den voksnes opgave at være opmærksom på at støtte det enkelte barns potentialer. Vi ønsker at følge, forstå og inddrage barnets perspektiv, og vi er meget opmærksomme på at gribe barnets initiativ.

Noget af det vigtige i arbejdet med dette læringsmiljø er tid. Vi er derfor meget bevidste om, at vi f.eks. ved bleskift, når vi putter, og i garderobe-situationer tager os tid, fordi der også

her er en enestående mulighed for at kunne arbejde med sprogstimulering, selvhjulpethed og relationen til det enkelte barn.

I vuggestuen har vi skabt en hverdag for børnene, hvor de trives og føler sig trygge i nærværet med børn og voksne. Tryghed og trivsel er vigtige forudsætninger for, at læring kan finde sted, så derfor har vi skabt en hverdag, der bygger på helt faste rutiner i løbet af hele dagen. Dette skaber en forudsigelighed og ro hos børnene, at de har en fornemmelse af dagens gang, og de i stedet kan bruge deres energi på at være til stede i børnefællesskabet og i legen. Helt konkret udarbejder vi hver uge et struktur-skema, hvor vi tilrettelægger ugen, samt inddeler børnene i mindre grupper. Grupperne kan variere, men er oftest den samme i en længere periode, hvor også den voksne vil være den samme gennem hele perioden. Netop for at skabe tryghed og forudsigelighed.

Grupperne bliver dannet med udgangspunkt i at skabe betydningsfulde relationer og læringsmiljøer, der sikrer, at hvert barn har mulighed for at trives, lære, udvikle og dannes.

Alt sammen læringsmiljøer, hvor børnene også har rig mulighed for at øve sine sproglige færdigheder, lære nye ord og begreber at kende, samtidig med, at de får et kendskab til sig selv og de andre børn, samt sociale spilleregler.

**Børnehaven:** I børnehaven arbejder vi bevidst med at skabe læringsmiljøer gennem hele barnets dag. Vi har i løbet af ugen tilrettelagt en fast struktur og rutiner i faste rammer, som udmøntes af de enkelte pædagoger ud fra den aktuelle børnegruppe og dagsform. Det er vores opfattelse, at det er i den tilrettelagte hverdag, at voksne har plads og ro til initiativer og spontanitet. Ingen børn er ens, men mange trives ofte i faste rutiner. De faste rutiner er genkendelige for børnene og skaber ro og overskud til læring og udvikling. Set fra et børneperspektiv er det vigtigt at kunne vide, hvordan dagen forløber. På de enkelte stuer har vi fokus på børneperspektivet, plads til børns initiativer, deltagelse i børne- og vokseninitierede lege og aktiviteter, samt spontane aktiviteter. Vi voksne følger børnenes initiativer og hjælper dem videre ved f.eks. at stille ting/redskaber til rådighed, ved at inspirere til videre leg eller ved at intervenere i relationer og evt. konflikter. Gennem vores struktur sikrer vi også et rum for et læringsmiljø om eftermiddagen.

*“Vi oplevede en masse uro, opbrud og overgangs-stemning i tiden efter eftermiddagsmad på stuerne. Mange børn gik til og fra stuer og skiftede rundt i leg. Denne udfordring blev bragt op i pædagogisk forum. Herefter besluttede vi at prøve at lukke dørene og holde børnene i de rum på den stue, hvor de havde spist og holder til. Det resulterede i mulighed for at skabe et nyt læringsrum, hvor indholdet tilpasses efter de børn, som er på stuen. I mellemgruppen er dette tidsrum blevet brugt til mindfulness, højtlesning, fællessang, fælleslege som f.eks. “lille hund” og “Radio”. Tiltaget blev efterfølgende evalueret på et personalemøde.”*

Herved skaber vi opmærksomhed på at tilbyde pædagogisk læringsmiljø hele dagen. Det kunne være højtlesning, spil, mindfulness, lege i kælderen m.m. Vi er opmærksomme på balancen mellem medarbejdere, der tilbyder aktiviteter, medarbejdere, der er til stede og er den trygge base, medarbejdere, der griber nuet samt medarbejdere, der løser praktiske

opgaver. Vores lukkevagt slutter først et kvarter efter det sidste barn er gået, hvilket sikrer, at der er tid til nærvær og omsorg for de børn, som bliver hentet til sidst.

Legens betydning for barnets udvikling kalder på en særlig opmærksomhed. Vi tilrettelægger vores dag, så der er plads til leg i dens mange forskellige former. Vi giver plads til børnenes "frie" leg, men planlægger også stunder, hvor der er plads til voksenstøttet leg for de børn, der måtte have behov for det. Nærværende voksne er vigtige for barnets tryghed og dermed frihed til at lege. Vi er meget opmærksomme på de voksnes positioner og tilgængelighed. Dette er især vigtigt på vores store udeareal/legeplads. Vi bruger vores udeareal/legeplads som et primært læringsmiljø, hvor der er et stort spillerum i forhold til børns egne lege. Det ligger i legens natur, at lege kan både være sjove, skægge, alvorlige, hemmelighedsfulde og tæt på grænseoverskridende, og her er det vigtigt, at vi voksne er tilgængelige og at børnene har tillid til, at de kan få og bruge vores hjælp. Udeliv skaber også gode rum for vokseninitierede lege og fælles aktiviteter som f.eks. træ-værkstedaktiviteter, naturværksteder, praktiske opgaver og fællesskabslege som "Gemme" og "Hr. Løve".

Vores skov er et ganske særligt læringsmiljø. Her er stor mulighed for fordybelse med at finde dyr eller i leg. Her er ro til, at man kan mærke sig selv. Vores skov skaber muligheder for en ganske særlig fordybelse. Skoven skærper børnenes sanser og opmærksomhed med førstehånds oplevede sanseindtryk. Leg og ophold i skov og natur synes at styrke børns modstandskraft mod stress, forbedre børns kognitive evner, styrke deres motorik, deres fantasi og deres legerelationer. Vores skov har en størrelse, som giver børnene mange muligheder. De kan bygge huler, gå på opdagelse, finde hemmelige steder, gemme sig lidt og være usete. De kan også få en flig af oplevelsen af at være alene i naturen. En oplevelse, som i vores tider ikke længere er mange børn forundt. Barnet kan måske også opleve selv at føle, at det er blevet væk - og selv må finde sin vej tilbage. Heldigvis er skoven ikke større end, at man hurtigt vil blive opdaget af en voksen eller en børnehave kammerat.

Vi arbejder med en italesat opmærksomhed på læring og pædagogisk kvalitet i alle hverdagens gøremål, som f.eks. selvhjulpethed i garderobe, at stå i kø til håndvask, at hjælpe hinanden med oprydning, at være opmærksom på, hvilket vejr og hvilket tøj man skal have på, opmærksomhed på hinanden, bordskik og madkultur m.m.

Måltidet, og fællesskabet omkring det, rummer et stort potentiale i forhold til børns trivsel og udvikling. Det er et læringsrum, hvor der er fokus på små børnefællesskaber og der skabes opmærksomhed på hinanden i den gruppe, man er i. Børnefællesskabet bliver hjulpet på vej ved en fast bordplan, som gør det overskueligt for børnene og som skaber lige deltagelse for alle. Under frokostmåltidet er der fokus på dialog, samtale, dannelse og kultur. Vi er opmærksomme på, at alle situationer indeholder mulighed for trivsel, læring, dannelse og udvikling.

Forskning samt erfaringer, vi selv har gjort, har vist, at børn trives og udvikler sig bedst i små børnefællesskaber. Vi er selvfølgelig opmærksom på vigtigheden i, at børn også kan begå sig i større forsamlinger og fællesskaber. Men for at skabe størst mulig trivsel og mulighed for læring og udvikling, skaber vi så ofte som muligt mindre grupper. Her bliver hvert enkelt barn set og den voksne har mulighed for at skabe et læringsmiljø, som er skræddersyet og tilpasset det enkelte barn. I det lille børnefællesskab skabes der bedst mulig deltagelse for



alle børn. De små grupper giver den voksne mulighed for at være tæt på barnet og styrker kendskabet og relationen. Pædagogen ved hvordan det enkelte barn trives og hvad der er zone for nærmeste udvikling (ZNU) hos den enkelte og hvordan den bedst muligt understøttes på dagen. Her har vi mulighed for at mærke om vi skal være foran, ved siden af eller bagved barnet.

## Samarbejde med forældre om børns læring

**Det skal fremgå af den pædagogiske læreplan, hvordan dagtilbuddet samarbejder med forældrene om børns læring.**

Den styrkede pædagogiske læreplan, Rammer og indhold, s. 24-25.



### **Hvordan samarbejder vi med forældrene om barnets og børnegruppens trivsel og læring?**

Fælles for både vuggestue og børnehave er, at vi dagligt er i tæt dialog med forældrene, hvor vi drøfter børnenes dag, eventuelle udfordringer, samt konkrete tiltag som vi i fællesskab kan tilbyde barnet, så vi oplever en større trivsel. Det er vores ansvar som dagtilbud at faciliterer og rammesætte et forældresamarbejdet ud fra den enkelte families behov. Vores samarbejde bygger på tillid, åbenhed og faglighed.

Vi laver to gange om året trivsels vurderinger og handleplaner på alle børn i forbindelse med FOKUS. Her er vi i dialog med de forældre, hvis børn er i trivsel. De forældre, hvis børn er sat i fokus eller stærk fokus, har vi samtaler med. Dette er ligeledes med vækstmodellen for øje, med evt. opfølgende samtale, hvis det er nødvendigt, så vi hele tiden sikrer os trivsel, læring og udvikling hos barnet. Alle familier tilbydes samtaler, når barnet har knapt 1 år tilbage i børnehaven.

Fælles for hele dagtilbuddet er, at vi har en række årlige arrangementer, f.eks. hygge-bygge-dag, sommerfest med fællesspisning, julehygge m.m. Til disse arrangementer oplever vi et stort engagement og fremmøde af både forældre, bedsteforældre, søskende m.fl. Disse arrangementer rummer stort potentiale for at skabe relationer familier imellem og skaber grobund for legeaftaler. Ligeledes oplever vi som personale, at disse arrangementer er med til at styrke relationen til forældrene, og medfører at samtaler samt den daglige dialog bliver mere naturlig for alle, da man får et større kendskab til hver enkelt familie.

### **Vuggeriet:**

I vuggeriet tilbyder vi alle nye familier en opstartssamtale, inden barnet begynder i vuggestuen. Her drøftes barnet og dets udvikling, søvnmønster, madvaner og eventuelle udfordringer, særlige behov m.m. Her vil barnets primære pædagog deltage, og vi snakker om, hvordan vi kan samarbejde om, at give barnet den bedste start på vuggestuelivet.

I vores nye struktur har vi taget højde for, at vi er flere faste voksne, som er tilknyttet børnene i grupperne. Dette for blandt andet at sikre, at vi har tid til at have den daglige dialog med forældrene, hvor vi har mulighed for at snakke dybere ind i nogle emner omkring barnets trivsel, læring, udvikling og dannelse. Hertil laver vi hver dag en lille skriftlig formidling, så forældre kan se, hvad vi har lavet i løbet af dagen med deres barn.

Vi afholder samtaler efter behov, og ser på hvert enkelt barn og dets familie, når vi vurderer, hvornår vi indbyder til samtale. Dette gør vi typisk 3-6 måneder efter vuggestuestart, for at lære barnet at kende og følge barnets udvikling gennem en længere periode. Til samtalen tager vi afsæt i vækstmodellen, og her drøfter vi barnets trivsel, læring, udvikling og dannelse, ser på muligheder, eventuelle aftaler samt evaluere mødet i fællesskab. Inden skift fra vuggestuen til børnehaven tilbydes forældrene ligeledes en samtale, hvor vi eventuelt drøfter sprogtesten og hvad de skal være opmærksomme på i overgangen til børnehaven, så deres barn får den mest trygge opstart. Dette kan også ske i en overleveringssamtale, hvor børnehaven deltager.

#### Børnehaven:

Vi har en 3-måneders samtale, som er et tilbud til alle familier, der tager udgangspunkt i vækstmodellens samtaleform. Her kan vi i forhold til de daglige samtaler gå mere i dybden i forhold til det enkelte barns trivsel, læring, dannelse, herunder udviklingsmuligheder og aftaler. Alt sammen i fællesskab med forældrene.

Som beskrevet i ovenstående, står vi i børnehaven altid til rådighed for forældrene i forbindelse med spørgsmål omkring deres barns trivsel, læring, udvikling og dannelse. Når vi taler om børns læring er det vigtigt, at have et godt forældresamarbejde, for derigennem at bygge bro mellem barnets to verdener, så barnet oplever en sammenhæng mellem hjem og dagtilbud. Det kan f.eks. være en periode, hvor der er fokus på en særlig kultur blandt børnene, som vi ønsker, at forældrene skal have kendskab til og være deltagende i derhjemme. Det er grundlæggende, at børnehaven og forældre har et tæt samarbejde for at styrke hvert enkelt barn, samt børnegruppens trivsel.

AULA er vores platform til daglig kommunikation omkring børnenes hverdag og aktiviteter. Her lægger vi nyheder, små fortællinger fra hverdagen, samt billeder op. Gennem vores daglige fortællinger på AULA er vi meget opmærksomme på at viderebringe, hvilke læreplanstemaer vi arbejder med. I forbindelse med særlige forløb, begivenheder m.m., lægger vi materiale ud, som f.eks. sangtekster og rim & remser, så forældre og børn kan være sammen om noget derhjemme, som har relation til børnehaven. Dette giver ligeledes mulighed for forældrene at støtte op om barnets hverdag i børnehaven.

Som en del af forældresamarbejdet bliver forældrene inviteret til at deltage i forskellige initiativer, som kan være med til at understøtte børnenes trivsel, relationsdannelse og fællesskab. Det kan f.eks. være fællesspisning der starter med børneyoga øvelser. Det er

bl.a. vores løbehold, som er en særlig gennemgående aktivitet for de ældste børn. Her er der tradition for, at de ældste børn en gang i løbet af året inviterer deres forældre til en prøvetur. Denne eftermiddag er det børnene, som leder løbeholdet, forstået på den måde, at det er dem, der formidler om løbeholdets mål, regler, udøvelse og kultur til deres forældre.

Vi afholder årligt et forældremøde med valg til bestyrelse samt mulighed for dialog omkring vores pædagogiske retning. Herudover afholdes der forældremøder stuevis efter behov, hvor man kan komme lidt tættere på den enkelte børnegruppes behov og udvikling. Forældremøderne indeholder forskellige praktiske emner, men er samtidig også en mulighed for at samarbejde med forældrene om, hvordan de kan hjælpe med at skabe læring for deres børn i dagligdagen. Det har f.eks. stor betydning, at barnets garderobe er udstyret med passende og nok tøj, samt at garderoben hver morgen er ordnet og klar. På den måde kan børnene lettere selv finde deres tøj og dermed øve sig i selvhjulpenhed. På forældremøderne har personale og forældregruppe en helt særlig mulighed for at skabe grundlag for den åbenhed, hjælpsomhed og ærlighed, som er grundstene i et velfungerende samarbejde.

## Børn i udsatte positioner

**Det skal fremgå af den pædagogiske læreplan, hvordan det pædagogiske læringsmiljø tager højde for børn i udsatte positioner, så børnenes trivsel, læring, udvikling og dannelse fremmes.**

Den styrkede pædagogiske læreplan, Rammer og indhold, s. 26



### **Hvordan skaber vi et pædagogisk læringsmiljø, der tager højde for og involverer børn i udsatte positioner, så børnenes trivsel, læring, udvikling og dannelse fremmes?**

I Svendborg Kommunes kommunale og selvejende dagtilbud er FOKUS betegnelsen for trivselsvurderinger af alle 0-6-årige børn, som foretages af de pædagogiske medarbejdere. Når alle børn systematisk bliver trivsels vurderet, får vi øje på, hvis et barn er i begyndende mistrivsel. Dette giver os mulighed for tidligere at give børn den nødvendige og mest hensigtsmæssige indsats i et tæt samarbejde med forældrene.

Kernen i vores arbejde med børn i udsatte positioner:

- Vi sætter tidligt ind, når der er ubalance i trivslen og arbejder i zonen for nærmeste udvikling
- Forældre er barnets vigtigste ressource, som vi aktivt samarbejder med
- Når det er nødvendigt for barnets trivsel og læring, udvider vi samarbejdet med tale/høre-konsulent, sundhedsplejerske, psykolog og socialrådgiver
- Vi justerer det pædagogiske læringsmiljø efter det enkelte barn og den konkrete børnegruppe

- Vi arbejder ofte i mindre børnegrupper for at skabe trygge, pædagogiske og mangfoldige læringsmiljøer

## Sammenhæng til børnehaveklassen

**Det skal fremgå af den pædagogiske læreplan, hvordan der i børnenes sidste år i dagtilbuddet tilrettelægges et pædagogisk læringsmiljø, der skaber sammenhæng til børnehaveklassen.**

Den styrkede pædagogiske læreplan, Rammer og indhold, s. 27.



### Hvordan tilrettelægger vi vores pædagogiske læringsmiljø for de ældste børn, så det skaber sammenhæng til børnehaveklassen?

I Svendborg Kommune begynder de kommende skolebørn i forårsSFO 1. april. Børnehaven og skolen arbejder tæt sammen om, at børnene får en god overgang til forårsSFO og efterfølgende bro til skolen. ForårsSFO arbejder videre med temaerne i den styrkede pædagogiske læreplan.

Det sidste år børnene går i vores børnehave, har vi særlig fokus på at på at ruste børnene til at starte i forårsSFO. Der lægges især vægt på at styrke børnenes sociale kompetencer. Særligt for de ældste børn er, at de nu mestrer de fleste aktiviteter i børnehaven, så derfor har vi især fokus på at tage på ture ud af huset. Disse ture ser vi som et aktivt læringsmiljø, som har til formål at øge og styrke børnene sociale kompetencer, deres robusthed og derved styrke deres oplevelser af at mestre og være i stand til at imødegå og gennemføre udfordringer. Vi oplever ofte at en ny kontekst giver nye muligheder for interesser og fællesskaber. De forskellige ture har forskelligt fokus og tilpasses altid efter den enkelte børnegruppe.

Af faste ture kunne være:

- Koloni med en overnatning: Her er målet at skabe en fællesskabs oplevelse, personlig udvikling, tid til nærvær og fordybelse, samt naturoplevelser.
- På tur til Bregninge Kirketårn, hvor alle trappetrinene skal overvindes og samtidig skal der lidt mod til, for at komme det sidste stykke op og endelig nyde udsigten.
- Gåtur over Svendborgsundbroen - en helt særlig oplevelse, som kræver udholdenhed, koncentration og lidt mod. Det giver oplevelse af at være lille i det store og en del af noget større.
- Tur til Thurø rev: En kæmpe naturoplevelse, men også en social forankret tur. Man skal kunne gå over mark og eng og være på tur en hel dag i vejr og vind - det kræver personlige kompetencer.
- Zoologisk Have i Odense: En oplevelsesrig tur, hvor man skal køre med tog, vi ser på dyr, samtaler om dyr og er afsted en hel dag. Man skal kunne være en del af fællesskabet, holde på sig selv og deltage i besøget.

- På forsorgsmuseet: Her får alle en oplevelse af livet i gamle dage og hvordan børns vilkår har været en gang. For nogen en meget stærk og tankevækkende oplevelse, der skaber grundlag for mange samtaler.

Af faste aktiviteter kan nævnes:

- Løbehold, som er med til at lægge kimen til et aktivt liv og oplevelsen af gode sociale fællesskaber gennem bevægelse. Vi får en stærk team-følelse af at være et hold i vores røde løbetrøjer.
- Børnene introduceres til forskellige spil og lege, som udfordrer deres kognitive udvikling. Det er f.eks spil som Kalaha og Uno, men også mere fysiske lege som f.eks. krongemme og løbe-gemme.
- Der introduceres højtlesning af kapitelbog med elementer af dialogisk læsning, således, at alle børn får de bedste muligheder for at forstå bogen og være deltagende.
- Vi øver i at deltage i større fællesskaber, hvor det at lytte bliver vigtigere, og at man kan holde på sig selv og afvente tur, samt koncentrere sig i en mere kompleks sammenhæng.
- Herudover aktiviteter, der i høj grad giver mulighed for fælles fordybelse og samarbejde.

Tiden som de ældste børn er en særlig tid for børnene, som undervejs i denne periode bliver bevidste om, at deres liv kommer til at blive forandret og de skal videre til noget nyt og anderledes. Vi forsøger som voksne i samarbejde med forældrene at gribe hvert barn i deres forskellige følelser og oplevelser i den forbindelse. Nogle børn glæder sig til de nye udfordringer, mens andre kan have en lidt ængstelig følelse. Vi italesætter og er opmærksomme på, at børnene oplever, at man ikke kan gøre noget forkert eller fejle i forbindelse med at skulle i ForårsSFO/skole. Det er vigtigt at italesætte alle udfordringer og skabe rum for, at det der er svært, er noget vi øver os på sammen. Og hvis noget er svært kan man prøve igen, blive rost for at deltage og altid være sikker på at få hjælp fra sine voksne. Vi er meget bevidste om, at det sprog vi bruger er positivt og lægger op til anerkendelse for barnets initiativ, deltagelse og øvelse. Vi bruger bevidst aldrig formuleringer som "Det skal man kunne inden man skal i skole" eller "Nu er du så stor og når man går i skole, så gør man ikke sådan".

Vi er meget bevidste om hver enkelt barns zone for nærmeste udvikling, når vi har dem med på ture og især de ture, som vi med vores kendskab til det enkelte barn, ved kan være udfordrende. Her må vi bruge vores indsigt til at vide, hvordan vi bedst kan understøtte barnet.

Vi har i 2022 en medarbejder/pædagog, som har fulgt med børnene op i forårsSFO. Dette giver en særlig tryghed for børn og forældre, og en oplevelse for medarbejderen af, at følge børnene godt på vej. Vi får et indblik i, hvad det er for en verden vi sender vores børn videre til. Dette giver mulighed for evaluering af det forberedende arbejde i børnehaven samt nye perspektiver på, hvad hvordan vi bedst muligt tilrettelægger det sidste år i børnehaven.

Forældrene til børn, der er startet i Forårs SFO 2022 tilkendegiver i stor stil, at de har været rigtig tilfredse med overgangen og det har haft stor betydning, at en medarbejder er fulgt med.

## Øvrige krav til indholdet i den pædagogiske læreplan

### Inddragelse af lokalsamfundet

**Det skal fremgå af den pædagogiske læreplan, hvordan dagtilbuddet inddrager lokalsamfundet i arbejdet med etablering af pædagogiske læringsmiljøer for børn.**

Den styrkede pædagogiske læreplan, rammer og indhold, s. 29.

**Hvordan inddrager vi lokalsamfundet i arbejdet med at skabe pædagogiske læringsmiljøer for børn?**

**Vuggestue:** Da Vuggeriet ligger i et naturskønt område, har vi ligeledes rig mulighed for at tage på tur i nærmiljø. Vi er især glade for at tage på tur i den nærliggende skov, som vi kalder 'lilleskoven'. Ved siden af skoven ligger engen, som støder op til efterskolens grund. Både i skoven og på engen har vi mulighed for at gå/kravle/løbe på forskelligt terræn og dets varieret underlag, som gemmer sig under bladene og det høje græs. Vi har skovle og spande med på tur, hvor vi kan grave efter insekter i skovbunden, vi leder efter musehuller og kigge på ildtægerne, der danser på bladene. Derudover tager vi på tur ned til lystbådehavnen, hvor vi ser på de mange skibe, fodrer ænderne, løber/kravler/ruller op og ned af den store bakke, samt dypper fødderne i vandet ved den lille strand. Skal vi på en længere tur kan vi i vores fine børnebus Ruth gå op til cykelstien ved skolen og videre ud til 'store-skoven', hvor vi løber på stierne og smager på de lækre brombær, som vokser overalt i skoven.

**Børnehave:** I børnehaven arbejder vi bevidst med at skabe læringsmiljøer i og sammen med lokalmiljøet. Vi har mange faciliteter i nærområdet, vi bruger som udgangspunkt for forskellige ture.

Vi bruger f.eks. Rantzausminde-skoven, Tankefuld-stranden, bækken samt vandhuller og andre steder, hvor vi kan opleve naturfænomener. Lystbådehavnens områder, skolen og dens faciliteter, samt legepladsen. Derudover benytter vi os af legepladser i boligområderne omkring os. Vi griber også særlige muligheder for læringsmiljøer, når de pop-up'er i vores lokalsamfund.

*"Der har i en længere periode været flere store og længerevarende vejarbejde i vores område, som involverede mange forskellige arbejdsmaskiner. Vi var gentagne*

*gange på tur for at kigge på maskiner og talte ofte med flere af arbejdsfolkene, som gerne ville forklare børnene, hvad de arbejdede med”.*

Ligeledes er idrætsforeningerne vigtige samarbejdspartnere i vores inddragelse af lokalsamfundet. Vi har gennem flere år haft et samarbejde med ERI. ERI inviterer til “prøvetime” i f.eks. håndbold og fodbold for alle interesserede børn. Børnehaven og personale deltager i denne time og herefter deltager de børn, som måtte have interesse. Børnehaven er behjælpelig med at sætte gang i en “henteordning”, hvor forældre til de børn som deltager, skiftes til at hente børnene til f.eks. håndbold. Det er en meget populær ordning, som skaber mulighed for deltagelse hos de familier, som pga. arbejdstider ellers ville være afskåret fra at deltage.

Rantzausminde Skole ligger i kort gåafstand fra os. Vi bruger ofte skolens legeplads og har også haft lånt skolens tumlesal. Ligeledes har vi haft et samarbejde med skolebiblioteket om besøg og højtlesning.

Rantzausminde er et aktivt lokalområde. Vi har tradition for at levere en heks til den lokale Skt. Hans fest. Den gruppe børn, som har været med til fremstillingen af heksen, går på tur til lystbådehavnen, hvor vi afleverer heksen til festkomiteens medlemmer. Herefter plejer vi at synge en sang eller to og bliver ofte trakteret med en lille forfriskning. Ligeledes inviterer vi gerne ind, hvis nogle kan fortælle eller vise os noget.

Ganske tæt ved børnehaven ligger busstoppesteder, som giver os god mulighed for at tage ind til Svendborg by og gøre brug af dens mange kulturelle tilbud eller tage bussen til Thurø, hvor vi kan nyde naturen og de muligheder der er i Smørmosen eller i den anden retning til Egense kirke og forsamlingshus.

## Arbejdet med det fysiske, psykisk og æstetisk børnemiljø

**Arbejdet med det fysiske, psykiske og æstetiske børnemiljø i dagtilbuddet skal integreres i det pædagogiske arbejde med etablering af pædagogiske læringsmiljøer. Børnemiljøet skal vurderes i et børneperspektiv, og børns oplevelser af børnemiljøet skal inddrages under hensyntagen til børnenes alder og modenhed.**

Den styrkede pædagogiske læreplan, rammer og indhold, s. 30.

### **Hvordan integrerer vi det fysiske, psykiske og æstetiske børnemiljø i det pædagogiske læringsmiljø?**

#### **Vuggestuen:**

Da vi i maj 2019 åbnede op i Vuggeriet indrettede vi huset med funktionsopdelte rum, hvor vi have et motorikrum, legerum, spiserum og fordybelsesrum. I forbindelse med udvidelse og stigende børnetal i vuggeriet har vi været nødsaget til at tænke nyt ift. indretningen, for at skabe de bedste rammer for trivsel, læring og udvikling indenfor.

Idet huset er indrettet således, at alle rum ligger i forlængelse af hinanden, skaber det nogle udfordringer ift. hvordan vi kan bruge de forskellige rum, når de samtidig er

gennemgangsrum. Vi vil i indretningen fortsat have fokus på at skabe flere små læringsmiljøer i hele huset, afgrænset med tæpper og møbler, så det er tydeligt for børnene at se og overskue, hvad man kan lege med i de forskellige "rum", samt at børnene kan have et overblik over, hvor de andre børn og voksne er i rummet, samtidig med, at de kan fordybe sig i deres egne lege, hvilket skaber ro og tryghed for det enkelte barn. Ligeledes vil der fortsat være forskellige legetemaer med passende legetøj, hvor der er mulighed for at eksperimentere, bruge fantasien, udvikle legene m.m.

Vi har lavet flere af vores faste funktioner om, såsom vores kreative og motorikredskaber, til mobile læringsmiljøer på hjul, så det kan tages med hen, hvor der er brug for det. På den måde kan der fortsat gøres plads til fysisk aktivitet, motorisk- og sanselig udfoldelse, kropslige udtryk, samt øvelse i motorisk kontrol, indenfor.

Processen med indretning af vuggeriet kommer til at strække sig over en længere periode, idet vi først skal modtage de nye børn. Vi har brug for at lære dem og den nye børnegruppe at kende, for at finde frem til, hvad vi har brug for, for at kunne skabe et alsidigt æstetisk læringsmiljø med børnenes perspektiver for øje, i forhold til valg af møbler, legetøj m.m.

For at skabe et psykisk børnemiljø, hvor det enkelte barn trives, udvikles, dannes og lærer, inddeles børnene ofte i mindre grupper og her kan venskaber og betydningsfulde relationer blomstre. Dagens faste struktur og rutiner har alle et lærings- og udviklingsmiljø, hvor der er tid og ro til fordybelse og nærvær. Barnet får erfaring i at være til stede i sig selv og hvor det oplever ro til at være og til at lære. Nærvær og fordybelse kommer ikke nødvendigvis af sig selv i en vuggestue, hvor barnet bliver påvirket af mange ydre stimuli. Derfor arbejder vi struktureret med nærvær, langsommelighed og ro, hvilket igen skaber rammer, der inviterer til fordybelse, trivsel og udvikling. Vi er i vuggestuen bevidste om at være psykisk nærværende og tilstede i samspillet og i relationen til barnet, så det oplever og mærker, at vi vil det. Vi tilstræber, at der er tid og plads til at sidde hos en voksen og derigennem hjælpes med/øve sig i at slappe af, at mærke og finde roen. Når et barn er i stand til at føle nærvær, mærke sig selv og egne behov, kan det hermed bedre mærke andre børns intentioner og behov.

I arbejdet med at skabe et psykisk, fysisk og æstetisk børnemiljø, hvor børneperspektivet er omdrejningspunktet, er vi i vuggestuen bevidste om at organisere indholdet for dagen med udgangspunkt i børnenes perspektiver, interesser samt børnenes ret til medbestemmelse. Det pædagogiske personale kan have planlagt en aktivitet eller leg med et særligt mål for øje, men hvis ikke indholdet vækker opsigts hos børnene den pågældende dag, vil børnene trække sig grundet manglende interesse, og det vil dermed gøre det svært at udføre og komme i mål med legen eller aktiviteten. Derfor justerer vi løbende i legen eller aktiviteten, så børnene oplever at have indflydelse og betydning samt interesse i, at vi i fællesskab når vores mål.

Det kan for de børn, der endnu ikke har et sprog, give udfordringer at udtrykke sine holdninger og meninger med ord, men her er vi opmærksomme på, hvad børnene fortæller os med deres lyde, mimik og kropssprog.



**Børnehave:** Det psykiske børnemiljø i børnehaven skal være præget af en oplevelse af omsorg, tryghed og glæde. Vi arbejder bevidst hen imod disse begreber på flere måder. Vi er meget bevidste om samspillet mellem mennesker. Vi gør meget ud af, at vi som voksne er rollemodeller for, hvordan vi skaber et trygt og omsorgsfuldt miljø. Det er derfor vigtigt, hvordan vi siger godmorgen og farvel. At børnene oplever og ser voksne, som giver hinanden et kram og kan grine sammen. At der er en kultur, hvor alle har mulighed for at deltage, samt accepterer og værdsætter hinandens forskelligheder. Det kræver et bevidst sprog, som tager udgangspunkt i en grundlæggende respekt for hinanden og giver plads til mangfoldighed. Det psykiske miljø understøttes af inklusionstanken, som handler om at give alle deltagelse og føle sig som en del af et fællesskab. Det gør vi ved at være meget bevidst om at dele børn ind i små trygge grupper, at skabe et positivt og imødekommende miljø, samt ved at være formidlere i og hjælpe børn til selv at mestre konflikter.

Vi har gennem mange overvejelser og over mange år forandret og tilpasset vores hus og omgivelser således, at de dækker de behov vores børn har og så vi kan tilrettelægge forskellige læringsmiljøer. Vores børnehave er inddelt i tre primære stuer og nogle små rum, hvor mulighederne for at skabe forskellige og foranderlige læringsmiljøer er mange. Herudover har vi et kælderrum, som bruges til **tumle-område**.

Vores hus er fyldt med atmosfære og der er mange kringelkroge og steder, hvor børn kan lege. Denne indretning giver mulighed for at skabe forskellige rum til forskellige læringsmiljøer, som lægger op til forskellige lege og læring. Vi har et **køkken** med mulighed for børns deltagelse; et **værkstedrum**, hvor der er plads til udfoldelse af kreative processer (eller også kan disse ting f.eks. tages med i skoven) samt et **togbanerum**. Som beskrevet i ovenstående, har vi tre stuer, som hver især indeholder forskellige legezoner som f.eks. legekøkken, bil-leg, konstruktionsleg, område med borde til at spille/tegne. Stuerne er aldersopdelte og derfor er der på hver stue legetøj, spil og andre effekter, som er inspirerende og udfordrende for den enkelte gruppe. Det er meget de samme lege, der kan leges, men der er plads til, at legen kan udvikles efter barnets udvikling

Vores fleksible indretning tilgodeser i høj grad børnenes egen leg. Børnenes leg for *legens skyld* er en vigtig del af vores pædagogiske grundlag og vores indretning byder på forskellige muligheder for uforstyrret leg. Vi har en opmærksomhed på at beskytte og understøtte lege i vores indretning. Det udmønter sig bl.a. ved en balance mellem oprydning med hver ting på sin plads, således at indretningen understøtter og inspirerer børnenes leg, men samtidig giver vi også plads til at lade lege udvikle sig over tid - selvom det kan betyde, at noget med voksne øjne kan se rodet ud. Vi har flere fleksible møbler, som kan rykkes rundt. På denne måde kan børnene og personalet indrette rummet alt efter aktivitet og børnegruppe. Der er mulighed for at skabe et stort rum med gulvplads eller lave mange små forskellige rum i rummet, som giver ro til fordybelse og afgrænset leg. Vi skaber hele tiden nye læringsmiljøer og rum inspireret af børnenes fokus, ideer og engagement, som f.eks. huler og stolebaner gennem hele huset.

Som et tiltag for at skabe liv, forandring, forundring og fleksibilitet, har vi en aftale med et tæppefirma, som kommer og skifter tæppe hver anden uge. Disse tæpper er f.eks. bilbaner, tæpper med bondegårdslandskaber, hinkeruder og kalender-illustrationer. Disse tæpper bliver en aktiv del af det fysiske og æstetiske læringsmiljø.

Vores udendørs fysiske børnemiljø er af en helt særlig karakter. Vi har en stor legeplads, som udover sædvanlige legeområder som gynger, sandkasse, rutsjebane og cykelbane også indeholder en skov, et natur- og træværksted, et madpakkehus, en byggeplads, mange små platforme og steder til leg og samvær. Gennem årene er vores legeplads blevet tilført forskellige elementer. Vi er meget bevidste om de muligheder vores uderum giver os og bruger dem aktivt i vores pædagogiske læringsmiljø, hvor vi her kan arbejde med alle læreplanstemaer. På legepladsen er der flere spiseområder og disse bliver ofte brugt i al slags vejr og på alle årstider. Det er vores opfattelse, at vi på legepladsen kan skabe de bedste fysiske, psykiske og æstetiske rammer. På legepladsen er der god plads til alle slags armbevægelser. Der er højt til loftet og alle fugle kan synge uforstyrret med deres næb i forskellige tonearter og lyd niveauer. Vi har god luft og masser af benplads. Her er plads til gangarter i alle tempi og naturen sørger hele tiden for skiftende æstetiske rammer om vores dagligdag ude.

## De seks læreplanstemaer

Den pædagogiske læreplan skal udarbejdes med udgangspunkt i seks læreplanstemaer samt mål for sammenhængen mellem læringsmiljøet og børns læring.

Det skal fremgå af den pædagogiske læreplan, hvordan det pædagogiske læringsmiljø understøtter børns brede læring inden for og på tværs af de seks læreplanstemaer.

De seks pædagogiske læreplanstemaer er i den pædagogiske praksis i samspil med hinanden.

Den styrkede pædagogiske læreplan, rammer og indhold, s. 32.

## Alsidig personlig udvikling

Alsidig personlig udvikling drejer sig om den stadige udvidelse af barnets erfaringsverden og deltagelsesmuligheder. Det forudsætter engagement, livsduelighed, gåpåmod og kompetencer til deltagelse.

Den styrkede pædagogiske læreplan, rammer og indhold, s. 36-37.

- 1. Det pædagogiske læringsmiljø skal understøtte, at alle børn udfolder, udforsker og erfarer sig selv og hinanden på både kendte og nye måder og får tillid til egne potentialer. Dette skal ske på tværs af blandt andet alder, køn, samt social og kulturel baggrund.**
- 2. Det pædagogiske læringsmiljø skal understøtte samspil og tilknytning mellem børn og det pædagogiske personale og børn imellem. Det skal være præget af omsorg, tryghed og nysgerrighed, så alle børn udvikler engagement, livsduelighed, gåpåmod og kompetencer til deltagelse i fællesskaber. Dette gælder også i situationer, der kræver fordybelse, vedholdenhed og prioritering.**

## Hvordan understøtter vores pædagogiske læringsmiljø børnenes alsidige personlige udvikling inden for disse to mål?

**Vuggestuen:** Robusthed er et begreb vi i vuggestuen har fokus på i arbejdet med udviklingen af barnets alsidige personlige udvikling, da vi gerne vil se nogle børn, der tør gå ud i verden (i dette tilfælde vuggestuen) og udforske, møde nye udfordringer, håndtere modgang, problemer og tåle egne og andres følelser. Alt sammen for at udvikle individer, som har et gå-på-mod, en tro på egen kunnen og kompetencer, tackle egne følelser, udvikle et godt selvværd, er aktiv deltagende og har følelsen af at have betydning for børnefællesskabet m.m.

Et af de tiltag vi gør, er som beskrevet tidligere, at motivere børnene til at gøre tingene selv og derved udvikle barnets selvstændige kompetencer. For jo mere selvhjulpen og selvstændig barnet er, jo mere robust bliver barnet. Vi inddrager derfor børnene i stort set alle gøremål i løbet af dagen; de er med til at vælge sange til formiddagssamling, rydde op, dække bord, tage tøj af og på, kravle op på højstol, puslebord og stige ud af krybberne m.m. Her er vi opmærksomme på at bekræfte og anerkende barnet, når det har gjort noget af betydning for egen læring og udvikling. I en positiv tone sætter vi ord på, hvad barnet har gjort. Fx: "Se, nu kravlede du selv op på stolen/nu fik du din hue af/nu kom du op at stå igen". Derved får barnet en fornemmelse af at have gjort noget godt - en "jeg-kan-selv"-følelse. Barnet opnår succesoplevelser og får et erfaringsgrundlag for positive handlinger og initiativer. Bekræftelsen hjælper også barnet til at afslutte en handling, og det opbygger selvværd og spreder glæde.

Derudover har vi hele tiden zonen for nærmeste udvikling for øje, når vi har fokus på udviklingen af barnets robusthed og selvstændige kompetencer, så det hele tiden møder passende udfordringer, som er med til at gøre barnet stærkt.

Vi er som pædagogisk personale bevidste om at være tydelige voksne, der sætter tydelige rammer for børnene. Det giver barnet en stor tryghed at vide, at den voksne viser vejen for barnet og kan stole på os. Barnet kan i stedet for bruge sin energi på at *være* og *lære*, fremfor at skulle finde ud af og forholde sig til, hvad vi voksne mon mener og ikke mener. Det skaber ofte en frustration hos barnet, hvis barnet får for mange og uklare valgmuligheder, da de ikke har forudsætningerne for at vælge og tage ansvar for dem selv. Derfor er vi meget tydelige omkring, hvad vi ønsker og ikke ønsker. Det er dermed ikke sagt, at børns medbestemmelse fratages, men hvis vi skal støtte børnene i at give dem robusthed og lære at kunne tackle et nej, så er det betydningsfuldt for det lille barn at have klare regler og normer, så det er lettere for barnet at forstå, hvad der er okay. Samtidig er det at lære at tackle et nej og få sat tydelige grænser en blandt mange veje til at gøre barnet til et socialt og selvstændigt individ. Ved at vise barnet, at det gør noget, som man ikke bryder sig om og siger tydeligt fra, lærer barnet at respekterer andres grænser, hvilket er betydningsfuldt i relationen til andre børn og voksne.

I vores pædagogiske praksis arbejder vi meget med vigtigheden af, at børn lærer at kunne rumme og regulere forskellige følelser, f.eks. vrede, frustration og skuffelse, da det er et vigtigt redskab, som man har brug for hele livet. Vi er bevidste om, at glæde og vrede er to

ligeværdige følelser og vi ønsker, at disse følelser får samme anerkendelse. Derfor giver vi plads til alle børns følelser og gennem vores relationer til det enkelte barn rummer og anerkender vi deres forskellige måder at tackle følelser på. De børn, der har brug for at sidde hos en voksen for at finde trøst, får lov til det. Andre børn har brug for at være sig selv, hvilket vi anerkender i det omfang, vi synes er acceptabelt, dvs., at vi altid vil være der for barnet og stå til rådighed med vores tilstedeværelse. Desuden undgår vi helst at få barnet til at holde op med at græde, f.eks. ved at tysse på det, og vi undgår ligeledes at aflede barnet. Disse reaktioner kan få barnet til at føle sig forkerte, fordi de får en opfattelse af, at de ikke må have det, som de har det. At rumme barnet på denne måde, lærer barnet dermed den svære kunst det er, at mestre følelser.

En forudsætning for at arbejde med børnenes alsidige personlige udvikling består i, at vi som voksne arbejder målrettet for at skabe betydningsfulde og anerkendende relationer til hvert enkelt barn. I vores daglige samspil med barnet tilstræber vi at være ligeværdige med barnet og forsøger at sætte os i barnets sted for at forstå barnets handlinger. Ligeledes hjælper og opmuntrer vi barnet til selv at finde løsninger og barnet udvikler derved selvstændighed, idet barnet oplever at blive set i sine handlinger og opbygger derved et erfaringsgrundlag for at handle og finde løsninger, samtidig med, at barnet udvikler selvværd, troen på sig selv og oplever at have betydning for sine omgivelser og i fællesskabet.

**Børnehaven:** De forskellige læreplanstemaer er afhængige af hinanden og har alle betydning for barnets alsidige personlige udvikling. Børnenes alsidige personlige udvikling bliver understøttet på mange måder i børnehaven. Herunder børnehavens værdier, personalets faglighed samt oprigtige interesse for relationen til det enkelte barn. Vores pædagogiske læringsmiljø tager udgangspunkt i en anerkendende tilgang, hvor det enkelte barn opnår alsidig udvikling, personlig dannelse og tilegner sig viden, gør sig erfaringer og øver sig på færdigheder. Ved anerkendende tilgang mener vi, at vi er åbne over for hinanden og respekterer forskelligheder. Det er ganske grundlæggende, at barnet oplever en tæt og betydningsfuld relation både til voksne og børn. Denne relation opbygger og passer vi på gennem hele barnets tid i børnehaven. Det sker bl.a ved at være nysgerrige på vores samspil, men også ved, at personalet deler observationer og positive fortællinger. Når vi kender barnet godt og barnet kender os, har vi den tillid og viden, der skal til for at skabe udvikling.

Vi er meget opmærksomme på de voksnes betydning som rollemodel, hvilket både gælder i form af den måde vi er sammen med andre voksne på, og selvfølgelig også, hvordan vi er sammen med børnene. Vi anerkender det enkelte barn og dets udvikling som et helt unikt individ. Vi er nysgerrige på, hvordan vi som voksne kan skabe de bedste deltagelsesmuligheder for det enkelte barn. Vi tør stille passende krav og er hele tiden opmærksomme på at understøtte barnets nærmeste udviklingszone.

Vi organiserer små børnefællesskaber og sætter læringsmiljøer op, som hjælper børnene til at være sammen om noget. Her øver vi i små bidder også demokratiske principper. Både når vi øver i, at alle har ret til at ytre sig og alle har pligt til at lytte, men også når vi afprøver demokratiske processer. Det kunne være et valg af dagens sang ved håndsoprækning eller en voksen, som spørger en børnegruppe, hvilke muligheder børnene ser for at løse den

konflikt, de står i. Vi efterlever og italesætter en bevidsthed om, at vi alle er forskellige og det må man gerne være. Med udgangspunkt i vores kendskab til det enkelte barn i vores gruppe, bygger vi vores virke op omkring glæde, trivsel, og den enkeltes lyst til fordybelse, leg og læring.

Vi arbejder bevidst med at sammensætte små børnefællesskaber med udgangspunkt i f.eks. FOKUS, temauger og relationsdannelse. Her hjælper vi børnene til at udforske og erfare sig selv i kendte og nye sammenhænge og måder. Det kan være, når vi skaber positiv opmærksomhed på børnenes forskelligheder og de deraf følgende muligheder for lege-inspiration, nye venskaber, og hjælp til praktiske ting. I læreplanstemaet *kultur, æstetik og fællesskab* har vi en praksisfortælling som beskriver, hvordan vi har arbejdet med at udforske og erfare hinandens sociale- og kulturelle baggrund.

Det er vigtigt, at barnet oplever sig selv og sine valg blive respekteret. Ved en tæt kontakt kan den voksne hjælpe med at sætte ord på børnenes følelser og hjælpe dem i en dialog herom. Det kræver, at barnet øver sig i sådanne dialoger mange gange og har en voksen som medhjælper, men til sidst vil børnene udvikle en vane og en måde, hvorpå de kan gribe det an, når de på et tidspunkt selv står i en lignende konflikt.

Der er mange muligheder for at udvikle sin personlige, alsidige udvikling i den hverdag, som foregår i børnehaven og det pædagogiske personale er meget bevidste om den læring og udvikling som foregår her, med udgangspunkt i barnets *zone for nærmeste udvikling*.

Vi opstiller ud fra den enkelte børnegruppe læringsmiljøer, som stiller barnet i forskellige muligheder for at øve sig på de kompetencer og følelser, som den alsidige personlige udvikling består af. Det er vigtigt, at den voksne stiller sig selv til rådighed for at hjælpe barnet og tager ansvar for denne udvikling, således, at barnet i sin udvikling føler sig tryk. Det betyder, at den voksne kan rumme og imødekomme barnets følelser. Vi ønsker at anerkende og imødekomme alle slags følelser. Vi ser således glæde og vrede som to ligestillede følelser, som begge er vigtige for barnets udvikling. Når barnet oplever voldsomme følelser anerkender og spejler vi disse. De voksne skal stille sig undrende og forsøge at læse barnets bevæggrunde og sammen med barnet gå på udforskning i, hvad der sker i barnets følelsesmæssige udvikling. Her er det vigtigt, at den voksne kan spejle og italesætte det som barnet oplever. De kompetencer og følelser som barnet vil udforske, udfolde og erfare kan være som følgende; **Skuffelse**, hvis man taber et spil, ikke kommer først, ikke kan få lov til det man gerne vil lige nu; **Frustration** kan opstå, når ting driller, som f.eks. tøj, puslespil m.m.; **Mod**, til at klatre op og hoppe ned, holde en edderkop, turde sige nej, turde spørge om lov, turde sige noget i en samling, turde prøve noget nyt; **Empati**, at se de andre børn i øjnene og aflæse deres kropssprog, hjælpe og trøste andre, forskellige rollelege; **Glæde**, hvor man skal være i et trykt fællesskab med sjove og spændende oplevelser og muligheder for humor og lystbetonede aktiviteter; **Nysgerrighed**, hvor man kan være undersøgende, opsøgende, have mulighed for at være eksperimenterende; **Frygt**, hvordan reagerer jeg, min krop og min hjerne, når jeg bliver bange for edderkoppen, de store drenge, for om der sker noget uhyggeligt, om jeg er blevet væk og hvad kan jeg selv gøre; **Savn**, når jeg savner nogen, bliver jeg trøstet og hjulpet ved, at min følelse bliver anerkendt og jeg får den tryghed og omsorg jeg skal bruge hos en voksen; **Ting som kræver man kan justere sit sind, sin stemning og sin krop til**

**situationen**, man må være stille og lytte til andre i en samling, man kan løbe og slås med kæppe i skoven, men på stuen, går vi roligt og passer på de andres ting, jeg kan slås og være vild med denne kammerat, mens en anden kammerat bliver bange for mig, hvis jeg er vild; **Koncentration**, jeg kan godt blive i min leg selvom der sker ting rundt om mig, man kan fuldføre opgaver eks. tage sit tøj på selv, hente sin madpakke; **at kunne kontrollere sine impulser**, hvor man øver sig på at beherske sig selv, når man bliver vred, man kan lade et spændende stykke legetøj stå, fordi det ikke er min tur, jeg kan vente med at tale til det er min tur.

Når barnet i sin hverdag oplever sig mødt og i relationer får styrket sin følelsesmæssige udvikling, styrker vi dets robusthed, livsduelighed, engagement og kompetencer til at deltage i fællesskaber.

## Social udvikling

Social udvikling er udvikling af sociale handlemuligheder og deltagelsesformer og foregår i sociale fællesskaber, hvor børnene kan opleve at høre til, og hvor de kan gøre sig erfaringer med selv at øve indflydelse og være med til at værdsætte forskellighed.

Gennem relationer til andre udvikler børn empati og sociale relationer, og læringsmiljøet skal derfor understøtte børns opbygning af relationer til andre børn, til det pædagogiske personale, til lokal- og nærmiljøet, til aktiviteter, ting, legetøj m.m.

*Den styrkede pædagogiske læreplan, rammer og indhold, s. 38-39.*

1. **Det pædagogiske læringsmiljø skal understøtte, at alle børn trives og indgår i sociale fællesskaber, og at alle børn udvikler empati og relationer.**
2. **Det pædagogiske læringsmiljø skal understøtte fællesskaber, hvor forskellighed ses som en ressource, og som bidrager til demokratisk dannelse.**

### **Hvordan understøtter vores pædagogiske læringsmiljø børnenes sociale udvikling inden for disse to mål?**

**Vuggestuen:** Det pædagogiske grundlag og de seks læreplanstemaer er afhængige af hinanden og spiller blandt andet en stor rolle i arbejdet med social udvikling. Det er svært at arbejde med leg, børnefællesskaber og pædagogiske læringsmiljøer uden, at man medtænker børns sociale udvikling. Når vi tilrettelægger vores uge, ser vi særligt på børnenes indbyrdes relationer og hvordan vi kan styrke disse ved at tilrettelægge læringsmiljøer, der styrker deres sociale udvikling.

Den sociale udvikling sker i samspillet med ens omgivelser, da børn spejler sig i andre børn og voksne. Børn har brug for at lære at tackle de forskellige situationer og følelser, der opstår i et fællesskab. Det gælder alt fra konflikthåndtering, glæde, skuffelse m.m. For at

blive et robust, alsidigt og socialt menneske, er det vigtigt, at børnene får lov til at udfolde og afprøve egne potentialer ved bl.a., at øve sig i både at give og modtage, se andre, vente på andre og kunne udsætte egne behov. Det betyder, at børnene øver sig i at stå i kø, tage tur på rutsjebanen, dele legetøjet, hjælpe hinanden, samarbejde om små opgaver m.m. Vi voksne er bevidste om, at vi er vigtige medspillere, når børn skal gøre sig sociale- og følelsesmæssige erfaringer, samt at udvikle empati. Vi sætter ord på børnenes følelser ved f.eks. at sige: "Jeg kan se, at du er vred nu", "det gjorde sikkert ondt" eller "jeg tror, du synes, det er svært i dag". I samspillet med andre børn, sætter vi ligeledes ord på, hvad det andet barn f.eks. oplever og føler, når det bliver slået, skubbet, krammet eller smilt til. Hertil udviser vi også empati for barnet, da vi spiller en vigtig rolle for barnets evne til at udvikle empati, da børnene blandt andet spejler sig i os.

Som beskrevet tidligere er legen grundstenen for børnenes sociale udvikling, og vi kan ikke komme uden om at arbejde med social udvikling, når vi arbejder med de øvrige læreplanstemaer.

**Børnehaven:** Den sociale udvikling sker i samspil og tilknytning mellem børn og voksne i børnehaven. Vi skaber et socialt fællesskab mellem børn og personale ved at inddele vores børnehave i aldersopdelte stuer. Disse faste stuer skaber en base af tryghed. I denne makroramme er der kendte voksne, som barnet er trygt ved og som har indgående kendskab til det enkelte barns udvikling og til barnets position i børnefællesskabet. Barnet kender rutinerne på stuen og kan herudfra genkende dagens gang. De voksne er meget bevidste om de rammer, der er for fællesskabet på stuen. Alle børn skal opleve sig set og anerkendt af såvel de voksne som af de andre børn. Det handler om at være imødekommende og hensynsfulde overfor hinanden. De voksne er bevidste om deres positive italesættelser og oversætter handlinger og stemninger.

*"Sofus har brug for hjælp til at vinke farvel. Den voksne kommer hen og vinker ved vinduet sammen med Sofus. Da Sofus' mor er gået, bryder han ud i gråd. Den voksne sætter sig med den grædende Sofus på skødet. De to snakker om, at man godt kan blive ked af det, når man skal vinke fordi så savner man sin mor og det er helt okay. Den voksne holder om Sofus, som stadig græder lidt. Et par drenge har stået og set på situationen. De kommer hen og spørger, hvorfor Sofus græder. Den voksne forklarer, at Sofus er ked af det, fordi det var svært at vinke farvel. Det afføder en lille samtale, hvor de tre drenge genkender hinandens følelse af savn"*

Det sociale fællesskab samt opbygning af relationer understøttes på flere måder. Barnet har i børnehaven hver især en plade med et billede af dem selv på. Billede pladerne hænger ved stuens indgang. Disse billedplader bruges til at synliggøre, at vi er et fællesskab og alle kan se, hvem der er kommet og hvem der ikke er kommet den pågældende dag. Det er også en mulighed for, at børnene kan vise og tale med deres forældre om deres legekammerater ved brug af billedpladerne.

Når børn er en del af et fællesskab oplever de både at stå inden i fællesskabet, men nogle børn oplever også at stå uden for. For at sikre, at alle har en plads i fællesskabet, også de børn, der risikerer at stå udenfor fællesskabet, udarbejdes der ofte faste bordplaner, gå-makkere og små arbejdsgrupper. Disse grupper tager hensyn til barnets mulighed for at

knytte venskaber, men giver også mulighed for at få øje på og deltage i andre fællesskaber, end dem, de selv har valgt. Dette understøtter vi også med "gæsteaftaler" til eftermiddagsmad, hvor børnene har mulighed for at besøge hinanden og de andre stuer.

Vi arbejder så vidt muligt i små grupper for, at den voksne kan være så tæt på barnet, som muligt. Det giver mulighed for at understøtte barnet ift. til samvær, dannelse og hjælpe barnet med at udvikle egen personlighed og potentiale i samvær med andre. I små grupper kan den voksne understøtte barnets kommunikation med de andre, hjælpe til at spejle og genspejle barnet, samt støtte og hjælpe barnet i forskellige situationer.

Vi voksne er vigtige rollemodeller, og den måde vi møder barnet og dets følelser på, skaber de strukturer, veje og måder vi gerne vil have barnet bruger videre frem i livet. Disse samværsformer og måder at håndtere f.eks. konflikter på, er forskellige for hver aldersgruppe, men bunder i, at vi alle har respekt for hinanden og hinandens følelser. Det kræver også, at vi har en god øvelse i, hvordan man kan tale om konflikter og uoverensstemmelser. Konflikter ser vi som et vigtigt redskab til at lære sociale spilleregler, samt kompetencer og vi voksne har her en opgave i at indgå, hjælpe og løse konflikter. Her er alderen og de sproglige kompetencer vigtige elementer. Efterhånden som alder og sprog udvikles, kan den voksne i en konflikt stille spørgsmål til hvordan man kan løse konflikten. Mange gange har børn løsningsforslag og hvis der er en tryk stemning og en sikkerhed i, at man bliver hørt, så er en konflikt særdeles lærerig og udviklende.

I arbejdet med barnets sociale udvikling i børnehaven spiller forældrene en vigtig rolle. Vi deltager gerne i børnefødselsdage i barnets hjem, hvor alle børn får mulighed for at komme på besøg i de andre børns hjem. Hele oplevelsen forstærker børnenes oplevelser af hinanden og samtidig baner vi vejen for at skabe tryghed og genkendelighed i forbindelse med legeaftaler. og giver ligeledes børnene muligheder for at se og forstå hinanden ud fra andre parametre, end dem de lige mødes om i børnehaven. Det er samtidig en god måde at snakke med børnegruppen om familier, forskelle, ligheder og hvordan man lever i de forskellige familier.

Derudover inddrager vi forældrene via daglig snak, forældresamtaler, intra og forældremøder. Her opfordrer vi bl.a. til legeaftaler på tværs af køn og alder. Oplever vi, at et barn har svært ved at få deltagelse i fællesskabet eller har svært ved at få legeaftaler, så hjælper vi gerne med at foreslå legeaftaler mellem børn, hvor vi voksne ser potentialer i nye relationer. Denne nødvendige åbenhed og ansvarlighed forældrene imellem, har vi etableret på forældremøde i starten af det nye børnehaveår. Vi opfordrer ligeledes alle familier til at deltage i de forskellige sociale arrangementer, der foregår i børnehaven. Det er af stor betydning for børnenes sociale udvikling, at vi alle er sammen om noget, på en anden måde, end vi plejer i vores hverdag. Her kan barnet spejle sig i sin familie i et socialt samvær i børnehaven. Det kan f.eks være; **bedsteforældredag**, hvor børn sammen med bedsteforældre planter en blomst, og som vi efterfølgende passer på hele sommeren; **hygge-bygge-dag**, hvor børn oplever deres familie være med til at skabe noget vi skal bruge i hverdagen; **fællesspisninger**, hvor familierne hygger sig sammen i fællesskab med børnene.



## Kommunikation og sprog

Børns kommunikation og sprog tilegnes og udvikles i nære relationer med barnets forældre, i fællesskaber med andre børn og sammen med det pædagogiske personale.

Det centrale for børns sprogtilegnelse er, at læringsmiljøet understøtter børns kommunikative og sproglige interaktioner med det pædagogiske personale. Det er ligeledes centralt, at det pædagogiske personale er bevidst om, at de fungerer som sproglige rollemodeller for børnene, og at børnene guides til at indgå i fællesskaber med andre børn.

*Den styrkede pædagogiske læreplan, rammer og indhold, s. 40-41.*

- 1. Det pædagogiske læringsmiljø skal understøtte, at alle børn udvikler sprog, der bidrager til, at børnene kan forstå sig selv, hinanden og deres omverden.**
- 2. Det pædagogiske læringsmiljø skal understøtte, at alle børn opnår erfaringer med at kommunikere og sprogliggøre tanker, behov og ideer, som børnene kan anvende i sociale fællesskaber.**

### **Hvordan understøtter vores pædagogiske læringsmiljø børnenes kommunikation og sprog inden for disse to mål?**

Den 1. august 2016 blev det politisk besluttet, at alle 3-årige skal sprogvurderes. Afhængigt af resultatet arbejdes der, ud over den generelle sprogindsats, med sproglige handleplaner for at styrke barnets sprog yderligere.

**Vuggestuen:** I vuggestuen er sprogarbejdet en integreret del af vores hverdag. Vi arbejder bevidst med sproget i alle rutiner og aktiviteter, hvilket bidrager til en naturlig løbende udvikling af sproget hos det enkelte barn.

Vi har forsøgt at skabe en forudsigelig hverdag for barnet. Det har vi gjort, som beskrevet tidligere ved at inddele børnene i mindre grupper, hvor der bl.a. er fokus på sproget. Her fortæller vi børnene, hvad vi gør, vi forbereder dem på hvad der skal ske om lidt, og vi hjælper dem med at afslutte, det vi er i gang med. Dette giver barnet en forståelse af hverdagen og giver det mulighed for at være aktiv. Vi mener, barnet lærer sproget ved, at få sat ord på verdenen omkring dem og det er samtidig med til at give dem forståelse af den verden, der omgiver dem.

I barnets samspilsrelationer med de andre børn er vi opmærksomme på, at forklare og hjælpe barnet til at forstå egne og andre børns handlinger og følelser. Det gør vi ved, at sætte ord på, når barnet bliver frustreret og ked af det og er i en konflikt med et andet barn. F.eks. ved at sige til barnet, at jeg kan se du bliver sur/at Anton bliver ked af det/at fortælle barnet, at det er okay, at sige stop både med ord og handling. Dermed hjælper vi børnene med at anvende sproget til regulering af egne og andres adfærd, og dermed til at få en forståelse af sproget som redskab til kommunikation i forskellige situationer.

I vores daglige kommunikation er vi opmærksomme på samtalen, vi har med det enkelte barn. Vi samtaler med børnene og giver børnene mulighed for, at lytte til de andre børn og den voksne. Men de får også selv lov til at fortælle om kæledyret, om bedsteforældrene, om mor og far, om dyr de har set osv. Vi ved, at børn imiterer hinanden og de voksne. Denne viden bruger vi aktivt i forhold til vores arbejde med sproget. Vi voksne er bevidste om vores ansigtsudtryk, kropssprog og stemmeføring. Vi bruger sproget i hverdagen ved at sætte ord på det vi gør, det barnet gør, samt ting og situationer, som barnet oplever. Når vi leger med i børnenes leg, sætter vi ord og begreber på vores og børnenes handlinger. Samtidig giver vi plads til at følge de enkelte børns idéer, som de tager initiativ til. Vi har fokus på kvaliteten af hverdagens samtaler med børnene og dermed at vi - det pædagogiske personale - er gode sproglige rollemodeller.

Udover, at vi er meget bevidste om betydningen af, at sprogtilegnelsen sker i løbet af hele dagen, har vi også nogle helt konkrete tiltag i forhold til aktiviteter med sproget. Vi har blandt andet formiddagssamling hver dag, hvor vi synger og her starter og slutter vi med en fast sang hver dag, for at skabe genkendelighed for barnet. Under samling bruger vi visuelle redskaber til at understøtte medbestemmelse hos de børn, der enten ikke har sprog endnu eller er usikre på at bruge sproget. Vi har en mulepose/kuffert med små legesager i, som hver især repræsenterer en sang, samt et stort maleri på væggen med alle vores sange. Børnene skiftes efter tur til at vælge en sang. Sangene sætter vi fagter til, så alle børnene herved - også de helt små - kan synge og eller være med. Vi synger sange, der passer til de mange hverdags- og rutinesituationer vi har i vuggestuen. Vi har en "vaske-hænder-sang", som vi synger imens vi vasker hænder, samt vores "hammer-hammer-fedt-sang", som vi synger inden vi spiser madpakker. Derudover bruger vi også sang meget, når vi f.eks. gynger, vipper, leger i sandkassen m.m.

Dialogisk læsning er ligeledes en måde at styrke barnets sproglige udvikling på og er en metode vi anvender i vores pædagogiske arbejde med børnene her i vuggestuen. Dialogisk læsning indeholder nærværet fra en voksen, som læser, stopper op og stiller spørgsmål og lytter til de spørgsmål eller ord, barnet bidrager med. Derved åbnes der op for en dialog med barnet og gør barnet aktivt og det er det dialogisk læsning handler om – det at være aktiv med sproget sammen med andre.

**Børnehaven:** I børnehaven sker sprogets udvikling gennem hele dagen. Ligesom det er tilfældet med de andre læreplanstemaer, sker der både en læring i de tilrettelagte læringsmiljøer, men der sker også en masse værdifuld læring i praktiske hverdagssituationer og sociale hverdagsmøder børn og børn imellem, samt børn og voksne imellem. Når et barn skal udvikle sine kommunikative styrker, sker det i de tætte relationer. Her spiller voksne i børnehaven en stor rolle. Det er vigtigt, at de voksne er opmærksomme på et sprog, som åbner op for dialog. Det vil sige, mange hv-ord og en voksen, som aktivt lytter. Vi er bevidste om kvaliteten af de samtaler, vi har med det enkelte barn. Det kan være, når vi taler om følelser i en konflikt eller det kan være vendinger og ord fra voksenlivet, som skal forklares. Som nævnt i læreplanstemaet om Social udvikling, er det vigtigt for børnene at have et sprog, som de kan bruge i forbindelse med deres følelser. Dette sprog udvikles særligt i de små fællesskaber, hvor den voksne kan guide, oversætte og øve sprog og ord, der handler om følelser. Her er det vigtigt, at den voksne kan spejle barnets følelser og sætte

ord på handlinger og hensigter. Dette er redskaber som barnet i sin udvikling efterhånden vil kunne bruge, når det skal løse konflikter, danne relationer m.m.

Kropssprog og nonverbal kommunikation er en betydningsfuld del af barnets kommunikation. Det er afgørende, at vi hjælper og styrker barnet i at afkode andre børns hensigter, udtryk, mimik, samt at gøre børnene bevidste om deres egne nonverbale signaler. Vi leger forskellige lege, hvor mimik og kropssprog er i fokus. Det er for eksempel lege som Spejldans, Gæt og Grimasser, *"123..... 12 -der kom en trolde"*.

Vi skaber rutiner og situationer, som hele tiden giver opmærksomhed på sprog og kommunikation. Vi har sange og rim & remser, som skaber sammenhold og fælles glæde og fornøjelse. Børnehaven har særlige "eventyr" fortæller-kasser, der indeholder rekvisitter, som understøtter et eventyr. Vi opfordrer børnene til at fortælle eventyr, eller på anden måde være i "fortæller"-rollen foran de andre.

Vi skaber mulighed for talerum til alle børn. Dialog er en vigtig del af den sproglige udvikling og vi skaber mange muligheder for dialog gennem dagen. Her er de voksne særligt opmærksomme på, at der er plads til, at alle kan ytre sig og mulighed for deltagelse for alle. Det sker ofte i de små grupper, hvor vi her kan skiftes til at lytte og tale, når vi holder samling.

Når vi f.eks. gennem FOKUS bliver opmærksomme på et barn, som har brug for en ekstra indsats, har vi flere muligheder. Vi kan i samarbejde med forældrene henvende os til PPR's talepædagog. Vi kan lave en mindre -grupper, som indgår i et særligt tilrettelagt læringsmiljø omkring sprog. Vi har som personale deltaget i kurser og efteruddannelse i sproglig udvikling.

Børnehaven har et udvalg af bøger, som passer til de forskellige aldersgrupper. Det er både pegebøger, bøger som børn selv kan læse, højtlysningsbøger og bøger med science indhold. Bøgerne er frit tilgængelige, så alle børn altid kan finde en bog og selv kigge i den. Vi låner rigtig gerne vores bøger ud til familierne. Nogle grupper læser højt til frokost og alle grupper bruger dialogisk læsning som et pædagogisk redskab til sproglig udvikling.

Vi arbejder med skriftsprog og alfabetet, hvor det passer ind og efter børnenes forskellige nysgerrighed og parathed. Børnene bruger ofte bogstaverne på deres billedplade som hjælpemiddel til at genkende og skrive navne. Vi har ligeledes flere spil, som er udviklende for den sproglige opmærksomhed.

I legen sker der rigtig meget sproglig udvikling. Det er i legen, at sproget bliver afprøvet, øvet og integreret. Vi er meget opmærksomme på, hvordan det enkelte barn deltager, kommunikerer og anvender sit sprog i lege, i aktiviteter og i sociale sammenhænge.

## Krop, sanser og bevægelse

Børn er i verden gennem kroppen, og når de støttes i at bruge, udfordre, eksperimentere, mærke og passe på kroppen – gennem ro og bevægelse – lægges grundlaget for fysisk og psykisk trivsel.

Kroppen er et stort og sammensat sansesystem, som udgør fundamentet for erfaring, viden, følelsesmæssige og sociale processer, ligesom al kommunikation og relationsdannelse udgår fra kroppen.

*Den styrkede pædagogiske læreplan, rammer og indhold, s. 42-43.*

1. **Det pædagogiske læringsmiljø skal understøtte, at alle børn udforsker og eksperimenterer med mange forskellige måder at bruge kroppen på.**
2. **Det pædagogiske læringsmiljø skal understøtte, at alle børn oplever krops- og bevægelsesglæde både i ro og i aktivitet, så børnene bliver fortrolige med deres krop, herunder kropslige fornemmelser, kroppens funktioner, sanser og forskellige former for bevægelse.**

### **Hvordan understøtter vores pædagogiske læringsmiljø udviklingen af børnenes krop, sanser og bevægelse inden for disse to mål?**

*Aktive børn i dagtilbud – sundere, gladere og klogere børn! Er igangsat af Svendborg Kommune for at give børnene endnu mere leg, bevægelse og motorisk udvikling. Alle medarbejdere er uddannede i Aktive Børn. Dagtilbud, børnehuse og dagplejegrupperne er certificeret til at være GazelleBørnehus eller GazelleDagpleje, som er defineret som et sted, hvor der er særligt fokus på fysisk aktivitet som pædagogisk redskab.*

**Vuggestuen:** I arbejdet med krop, sanser og bevægelse, er det vigtigt, at børn oplever glæden ved at bruge kroppen. Børn lærer verden at kende ved at bruge deres krop og sanser. Er barnet tryk ved sin krop og kender dens styrke og muligheder, har man et godt fundament at gå ud i verden med.

Her giver vores legeplads særligt gode muligheder for, at børnene kan undersøge, udforske og gøre sig erfaringer med kroppen. Det sker gennem mange gentagelser, og her er det at slå sig og få skrammer en helt grundlæggende del af deres motoriske udvikling. Vi er meget bevidste om at udelivet har en særlig værdi i sig selv og giver mange muligheder for stimulering af krop, sanser og bevægelse.

Jo mere vi bruger kroppen og sanserne, jo flere signaler bliver der sendt til hjernen, som den bearbejder og sender tilbage til kroppen. Hvis vi ikke bevæger os og får gang i sanserne, får hjernen ikke noget, den kan bruge til at udvikle sig af. Derfor er det så vigtigt, at børn selv får lov til at sanse sig frem og derigennem skabe erfaringer. Så jo flere sanseindtryk børn og voksne får lov til at få, jo mere har man at trække på af erfaringer. I vuggestuen stimulerer vi bl.a. børnenes **taktilsans**; ved at give dem pensler, bolde og fjer som de kan nusse sig med, vi giver dem massage med creme, leger med vand inde og ude, går i bare tæer inde og ude,

leger kun iført bleer og laver sansekasser med forskellige materialer i, fx kogt pasta, havregrød, melklister og avispapir, som de kan dyppe fødderne i eller tage det op i hænderne og føle på. **Vestibulærsansen**; ved at gynge, lave kolbøtter, trille ned af bakken udenfor, hoppe ned fra ting, rulle rundt på motorikbolde, danse og dreje rundt.

**Kinæstesisansen**; ved at kravle, klatre, gå balancegang, stå på ét ben, gå på forskelligt underlag (fliser, græs, grus, sand osv.), gå op og ned af trapper, lave motorikbaner indenfor, bjørnegymnastik, bevægelseslege m.m.

**Børnehaven:** Børnehaven er en DGI-børnehave og et af vores særlige fokusområder er bevægelse. I børnehaven er der således stort fokus på at skabe et læringsmiljø, hvor børnene får mange muligheder for bevægelse. Vi har Sundhedstyrelsens anbefalinger for øje, når vi tilrettelægger vores pædagogiske læringsmiljøer omkring krop, sanser og bevægelse. Alle faste ansatte har deltaget i (eller får mulighed for at deltage i kurset) "aktive børn i dagtilbud" og får herved en efteruddannelse i vigtigheden af og mulighederne for at skabe så meget bevægelse for børnene som muligt i løbet af dagen. Alle har fået redskaber til hvordan man kan systematisere leg og bevægelse og ændre i legens aspekter og fokus, så den passer til det enkelte barn og børnegruppens behov. Det kan være et barn, som har brug for at øve sig på balance eller et barn, som har brug for den sociale del i en fangeleg. Det kan være, at nogle er hurtige til at løbe og andre er gode til at lægge puslespil og at disse to aktiviteter så kan kombineres.

Vi har et dagligt fokus på legende bevægelse. Vi er opmærksomme på børnenes egne initiativer for bevægelser og forsøger at forfølge og understøtte dem.

*"En gang var der en regel i børnehaven om, at børnene kun måtte gå i bare tæer i sandkassen om sommeren. Reglen var skabt ud fra et sikkerhedsmæssigt hensyn, så børn ikke fik torne i tæerne, trådte på skarpe sten osv. Samtidig var der også bedre styr på børnenes efterladte fodtøj, når det kun blev stillet ved kanten af sandkassen. Denne regel blev mange børn mindet om mange gange om dagen. De voksne oplevede alle steder rundt på legepladsen, at børnene sneg sig til at gå rundt i bare fødder. De voksne havde også været på kursus og var blevet helt opdateret om, hvor vigtigt sansemotorik er. Nu må alle børn gå i bare tæer alle steder på legepladsen. De voksne afprøver selv jordens temperatur med egne bare fødder og denne vurdering bestemmer om de bare fødder bliver givet fri denne dag."*  
(praksisfortælling)

De fleste børn har en naturlig lyst til at bevæge sig og gør det gerne - også på måder som de voksne end ikke havde forestillet sig. Vi er opmærksomme på at lade børnene gøre sig mange og forskelligartede erfaringer med krop og sanser. Denne lyst anerkender vi og forsøger at støtte op om, så længe sikkerheden er i orden. Det er særligt vigtigt at være opmærksom på de børn, som ikke af sig selv finder glæde ved bevægelse eller ved at lege udendørs. Her er vi voksne vigtige rollemodeller og vores inspiration skal tilpasse sig det enkelte barn og hjælpe det til deltagelse og gerne i fællesskab med kammerater.

Vandleg er en vigtig og yndet sanseleg. Vi har som voksne i fællesskab lavet aftaler, og haft dialog om, at se mulighederne i vandlege frem for begrænsninger. Voksne skal være

opmærksomme på at se muligheder for vandleg. Vi er blevet mere opmærksomme på, at spørge, hvad børnene skal bruge vandet til, tilpasse forventninger og hjælpe med at skabe rammer, for at give de bedste muligheder for den udviklende vandleg.

Vi har et særligt rum i kælderen, hvor der er masser af plads til bevægelse, hvor der b.la. er opsat en klatrevæg. Vi har endvidere forskellige materialer, som kan skabe læringsrum, som udfordrer motorikken og skaber bevægelse. Personalet kan en masse lege og aktiviteter på rygraden, som kan tilpasses den enkelte børnegruppe og dens behov. Vi bygger ofte baner gennem huset, som indbyder til forskellig slags bevægelse.

Vi tænker forskellig slags bevægelse ind i hverdagen både ude og inde. Det er vigtigt, at børnene får rørt sig og får pulsen op. Det gør mange børn gerne af sig selv.

Vi har i personalegruppen en fælles viden om sansemotorik og den sætter vi i spil på mange måder. Samtidig holder vi fokus på, at børn også kan mærke deres egen krop og får erfaringer med at skabe ro og fordybelse omkring f.eks. vejtrækning. Dette fokus og fornemmelse for egen krop opøver vi gennem yogalege, vejtrækningsøvelser og med elementer fra mindfulness. Det kan være massage, fodbad, sansebane, vikingeture (som er en gåtur på bare tæer i vinterskoven med efterfølgende varmt fodbad ved bålet).

Vi er opmærksomme på at skabe vokseninitieret bevægelse, hvor vi har fokus på barnets motoriske og sansemæssige udvikling. Herigennem kan vi være understøttende, hvis barnet har særlige udfordringer, som kræver støtte eller eventuelt samarbejde med ergoterapeut eller fysioterapeut.

De ældste børn har et særligt tiltag i form af et løbehold. Løbeholdet er baseret på sjov, fællesskab, konditræning og glæden ved at løbe. Holdet udformes efter børnegruppen og der har været forskellige varianter af hold. Nogle børn vil gerne løbe hurtigt og langt, nogle vil heller lave bevæge sig i et lidt langsommere tempo. Når løbeholdet er afsted er der en meget stor opmærksomhed på at få skabt en god oplevelse. Der er et stort socialt element i, at få alle med i løb. Hver løbetur starter med opvarmning for alle og her skiftes børnene til at lede opvarmningen. Løbeholdet laver mange løbelege - både på løbeturen, men også fart- og stafetlege. Når dagens løbetur er slut, tælles der kilometer. Det betyder, at når alle børn får et kryds, har vi alle sammen tilsammen løbet 16 km den dag. Når løbesæsonen er slut, tælles alle løbeture sammen og alle får et diplom, hvor holdets samlede tilbagelagte kilometer er skrevet på.

Fredag er en dag, hvor vi har særlig fokus på bevægelse. Denne dag har vi alle vores røde DGI-trøjer på. Når man starter i børnehaven, får man udleveret en rød løbetrøje og det gælder både børn og voksne. Det understreger, at denne dag har særligt fokus på bevægelse og at vi alle sammen er på det samme hold. Fredag vil man opleve mange vokseninitierede bevægelsesaktiviteter, men altid med et legende udgangspunkt. De ældste børn har gang i deres løbehold. Måske er der lavet en motorikbane gennem hele huset. Måske er der en gruppe på strabads-tur over stok og sten med fokus på grovmotorik. Måske er der et hold i kælderen, som laver børneyoga og måske er en flok i gang med et trille/rulle/kolbøtte-værksted.

Vores udeområde indbyder til bevægelse og sansestimuli på alle måder. Vores skov med sit ujævne terræn, klatretæer og alle muligheder for sansning. Vi har et højt klatrestativ, som udfordrer styrke, mod og balance. Cykler og mooncars, som understøtter fart, koordination

og balance. Gynger, vippe, balancebaner, legehuse, sandkasse, trappetrin, bakke, forskelligt slags underlag. Bolde, sværd, skovle og træværksted med save, snitteknive og hammere. Områder til boldleg, mudderpøle og stillelege. Derudover giver vi plads til at gå med bare tæer på hele legepladsen, bare tæer i vinterskoven, duften af mariehøns i en spand, smage på mudder m.m. Som voksne er vi meget bevidste om, at sætte disse muligheder i spil i forhold til forskellige igangsatte aktiviteter med forskellige formål, men samtidig giver dette udeområde barnet helt fantastiske muligheder for at udfolde sig og lære at mestre egen krop, få naturlige sanseoplevelser, lege fantasifuldt og bevæge sig naturligt.

## Natur, udeliv og science

Naturoplevelser i barndommen har både en følelsesmæssig, en kropslig, en social og en kognitiv dimension.

Naturen er et rum, hvor børn kan eksperimentere og gøre sig de første erfaringer med naturvidenskabelige tænke- og analysemåder.

Men naturen er også grundlag for arbejdet med bæredygtighed og samspillet mellem menneske, samfund og natur.

Den styrkede pædagogiske læreplan, rammer og indhold, s. 44-45.

- 1. Det pædagogiske læringsmiljø skal understøtte, at alle børn får konkrete erfaringer med naturen, som udvikler deres nysgerrighed og lyst til at udforske naturen. Som giver børnene mulighed for at opleve menneskets forbundethed med naturen, og som giver børnene en begyndende forståelse for betydningen af en bæredygtig udvikling.**
- 2. Det pædagogiske læringsmiljø skal understøtte, at alle børn aktivt observerer og undersøger naturfænomener i deres omverden, så børnene får erfaringer med at genkende og udtrykke sig om årsag, virkning og sammenhænge, herunder en begyndende matematisk opmærksomhed.**

**Hvordan understøtter vores pædagogiske læringsmiljø, at børnene gør sig erfaringer med natur, udeliv og science inden for disse to mål?**

Fælles: Vi lægger stor vægt på at være ude hele året rundt og ser naturen som et primært lærings- og udviklingsrum for børnene. Naturens rammer kan være mere alsidige og fleksible end rammerne indendørs og giver gode muligheder for at udvikle sig både motorisk, sanseligt, sprogligt, personligt og socialt.

Vi tror på, at udeliv giver sunde og raske børn. Udelivet skaber gode muligheder for, at børnene får brugt deres krop på en god og naturlig måde. Naturen er grobund for mange oplevelser og børnene får en god forståelse og respekt for naturen. Børnene får spirende kendskab til årets gang i naturen og oplever på egen krop, at der bl.a. er forskel på vinter og sommer, sol og regn. Børnene oplever en glæde ved at lege i en vandpyt, rulle sig i det høje græs, samle blade og pinde at lege med. Børnene leger med sand og vand og i fællesskab

med de voksne sås frø, som vi kan følge i deres spiren, til de bliver til blomster. Der smages og duftes i vores sansehaver, som er fyldt med bærbuske og krydderurter.

Derudover graver børnene i jord på jagt efter dyr, hvor vi efterfølgende kan studere og undersøge dyrene i fællesskab. Børnene mærker dem kravle på hænder, fødder, hoved og mave og oplevelserne kan give anledning til en masse spørgsmål fra børnene. Vi følger børnenes initiativer, og holder øje med, hvad de er optagede af og snakker om, hvilke dyr vi har fundet. Vi voksne sætter begreber på f.eks. stor/lille - tyk/tynd - kort/lang - hurtig/langsom - hård/blød – glat/ru – våd/tør og sætter dyrene i kategorier som f.eks. edderkopper, biller, larver, dyr med fødder, dyr med vinger og kigger efter øjne, tænder, fødder m.m.

**Vuggestuen:** Vuggestuens legeplads er afgrænset fra den store legeplads, hvor børnehavebørnene leger, hvilket gør vores legeplads mere tryk og overskuelig for et lille vuggestuebarn.

**Legepladsen** ser vi som et vigtigt og meget værdifuldt læringsrum for børnene. Her har vi skabt nogle rammer og muligheder for, at børnene kan lege, udfordres, lærer og trives, samt udvikle sig motorisk, sanseligt, sprogligt og socialt. Legepladsen er delt op i forskellige rum med hver deres funktion.

**På vandsiden** er legepladsen indrettet i forskellige niveauer og med forskelligt underlag. Vi har en stor **terrasse** langs med huset som giver en god overgang mellem inde og ude. Det er her vi spiser, og kan flytte "indelivet" med ud. På terrassen er vi i proces med at lave en mini-legeplads til de helt små vuggestuebørn, hvor de i et mindre og nært miljø kan udforske udelivet. Herfra kan de små børn iagttage de andre børns færden på legepladsen, og udvide deres lyst til at bevæge sig længere ud på legepladsen.

Nedenfor terrassen har vi **bakken** hvor vi kan trille, rutsje og cykle ned ad. Om vinteren bruges bakken ligeledes til at kælke på. Det er også her, vi har **sandkasse med legehuse**, hvor vi har god mulighed for lege med sand, vand, sten og andre naturmaterialer og det legetøj vi har indbyder til forskellige rollelege. På legepladsen er her **gynger** til store og små, samt hyggelige områder med buske, hvor man kan gemme sig. Rundt om sandkassen og ved gyngestativet har vi stolper og træstammer, som børnene kan balancere og klatre på. I **sansehaven** har vi et meget alsidigt miljø hvor der både er mulighed for at grave efter insekter i højbedene, samt dufte og smage og vande de forskellige afgrøder, som vokser i højbedene. Vi har tilrettelagt haven med forskellige motoriske udfordringer, som træstammer vi kan hoppe og balancere på, trædesten og små bakker. Derudover har vi en **redegyng** og en **vippe**, som giver mulighed for øve og udfordre sig selv, i at kravle op selv og bruge kroppens kræfter til at få gyngen/vippen i bevægelse, samt de store børn, som bruger disse til fantasilege. For de små børn bruger vi ligeledes gyngen/vippen til siden sammen med en voksen, der synger sange eller fortæller historie og bruger gyngen/vippen til at lave hurtige eller stille bevægelser, alt efter sangens rytme og tempo. Ved det nye træ i sansehaven har vi et **vandsted**, hvor der kan hentes vand til vandkanderne, og øver os i at tippe og hælde vandet ud over alle blomster, buske og gummistøvler. I denne del af legepladsen er hegnet ind mod børnehaven så lavt, at vi kan følge med i livet i børnehaven og hilse på sine søskende og tidligere vuggestue-venner - det giver et naturligt møde og selve lågen skaber en fin overgang til børnehaven.

**På skovsiden** er vi i gang med at skabe et mere vildt og naturligt miljø. Her er der hængeskøjler mellem træerne, højt græs og masser af plads til huler. Det høje græs på



skovsiden giver anledning til mange sansemæssige oplevelser; her leder vi efter insekter, vi mærker græsset på vores bare hud, det bløde underlag og duften af blomster og græs. Under træstammerne i hækken ind mod børnehaven finder vi insekter og gynger i hængekøjerne under træerne. I det høje græs får man oplevelsen af, at kunne gemme sig væk, for så at blive fundet igen. På det flisebelagte område laver vi scooter-bane, hvor også de små bakker ved siden af liggehallen bruges til at køre op og ned på. I forbindelse med vores liggehal vil der i løbet af sommeren 2022 blive lavet en tilbygning hertil, som vi ønsker at bruge som naturværksted. Her kan vi tage en gruppe børn med ud og spise madpakker og lave forskellige aktiviteter.

Under den store nedlukning i corona-pandemien måtte vi reflektere over, hvordan vi på bedste vis kunne skabe en tryk og forudsigelig hverdag for børnene, til trods for den nye hverdag vi befandt os i. Det medførte, at vi lavede et nyt tiltag, hvor vi begyndte at åbne udenfor i vuggeriet. På den måde kunne vi imødekomme både børn og forældres behov om en tryk og rolig aflevering med plads til at sige ordentligt farvel, samt at kunne samtale med personalet om barnets trivsel, udvikling, læring og dannelse. Vi har sidenhen holdt fast i dette tiltag, da vi som personale oplevede en stor glæde fra børnene, når de kom ud på legepladsen om morgenen og var klar til at lege.

Vi har i forbindelse med denne evaluering været nysgerrige på, hvordan forældrene oplever vores afleveringer udenfor om morgenen. Derfor har vi udarbejdet en række spørgsmål til forældrene, for at få deres oplevelser og erfaringer tilkendegivet. Ud af 13 adspurgte forældre har vi fået 9 tilbagemeldinger på vores spørgsmål. Her skal der tages højde for, at vi lige har en børnegruppe med en blanding af børn, der har været her længe, samt børn, der næsten lige er startet i vuggestuen. Idet gruppen af de nystartede er meget små, har de dermed ikke haft samme oplevelse af, at blive afleveret udenfor. Derfor er det helt naturligt, at vores andel af besvarelser er fra de forældre, som er bekendte med ude-aflevering gennem en længere periode.

Samtlige forældre synes rigtig godt om ude-aflevering på legepladsen om morgenen, da det for dem er nemmere at aflevere deres barn udenfor. Børnene falder hurtigt i leg, og de har nemmere ved at sige farvel til deres forældre. Der er plads til, at personale og forældre kan samtale om barnets trivsel, uden at det virker forstyrrende.

Nogle af de gode ting, som forældrene nævner er bl.a.:

“Det fungerer super godt, er nemt at aflevere på den måde. Der er ikke kø i garderoben og det giver bare en god start på dagen at få frisk luft. Personalet møder os altid med et smil og “godmorgen”. Vi føler os velkomne og set, der er hurtigt nogen der fanger vores blik.” - forældre til barn i Vuggeriet.

“Nu prøvede jeg det rigtig kun under corona, men det fungerede super godt. Personalet tog altid godt imod os og hvis de var optaget af andre børn, var de altid klar, når man bad om hjælp.” - tidligere forældre i Vuggeriet.

Nogle af de mindre gode ting ved udeaflevering er bl.a.:

“Det kunne være svært de få gange hvor personalet enten havde vurderet at aflevering ikke skulle foregå udendørs eller hvor de ikke var nået uden inden ankomst kl 8.” - tidligere forældre fra Vuggeriet.

“...Hvis vi kommer for sent til at blive afleveret udenfor så passer det ham ikke rigtig og han kan godt blive meget utilfreds.” - forældre i vuggeriet.

Det har været spændende og meget positivt, at få disse tilbagemeldinger fra forældrene, idet at vi er blevet bekræftet i, at vores oplevelser og observationer ift. aflevering udenfor om morgenen, stemmer overens med det forældrene også oplever og ser.

Det bekræfter os ligeledes i, at vores fokus på natur og udeliv, og det at være så meget ude med helt små børn, sagtens kan lade sig gøre, og ligeledes strækkes over hele dagen og være en positiv oplevelse for alle, uanset alder.

**Børnehaven:** Vores børnehave er et foranderligt læringsrum udenfor, som har et væld af muligheder for arbejdet med natur, udeliv og science. Vi er ude så meget som muligt; det betyder, at vi er ude i al slags vejr og laver så mange ting som muligt ude. Børnene mærker årstidernes skiften, vejrets forskellighed og hvad det kræver af vores tøj. At være ude i alt slags vejr giver en unik mulighed for, at børnene kan skabe forskellige lege, som påvirkes af vejret. Vores udeområde lægger op til mange forskellige elementer af undersøgelse, hvor vi kan udforske de fire grundelementer; ild, luft, vand og jord, med alle vores sanser. Når det regner er det godt vejr at eksperimentere med mudder af forskellig slags. Man kan lege med vandbaner, både dem børnene selv sætter i gang eller vi kan følge deres initiativ og finde vores særligt fremstillede vandbane frem. Når vinden suser i de store træer og bølgerne på Svendborgsund har hvide skumtoppe og vinden pisker sand i vores ansigter, så mærker man blæsten. Vi har to bålpladser, som bruges ugentligt. Her oplever børnene, at bål kan bruges til madlavning, til varme og til store afbrændingsbål. Det bliver tydeligt, at våde pinde giver meget røg, mens grangrene giver en flot knasende lyd, når de brændes af. Vi stiller undersøgelsesudstyr til rådighed, som f.eks. en naturkasse med små plastikglas med forstørrelsesglas, gennemsigtige plastikbøtter og andre beholdere, så børnene selv kan samle og undersøge skovens krible-krable-liv. Vi har også naturbøger, som er lette at få lov kigge i.

Børns glæde og lyst til at eksperimentere i udelivet er meget afhængig af de voksnes tilgang. Vi er formidlere af viden og muligheder, men også barnets forbillende i forhold til, hvordan vi forholder os til regnvejr, edderkopper, smørblomster m.m.

Det er vigtigt, at vi udviser glæde ved udelivet og det afspejler sig bl.a. i det sprog vi bruger. Vi taler om alt det sjove, vi kan lave i regnvejr, frem for at snakke om møgvejr. Vi har selv

passende tøj på og er aktive på legepladsen. Vi har øje for det enkelte barn og dets deltagelse i udelivet. Børn har meget forskellige tilgange til at være ude og det er vigtigt, at vi voksne bruger vores kendskab til det enkelte barn således, at alle børn også oplever tryghed, nærvær og omsorg i naturen og udelivet.

Vi understøtter barnets spirende interesse for science, matematik og systematisering i vores undersøgelser af krible-krable-liv og når vi laver små eksperimenter. Når vi har lavet krible-krable-indsamlinger, arbejder vi med systematiseringer. I forskellige baljer deler vi de dyr op, som vi har fundet. Det kan være vi deler dyrene op i dem med otte ben, dem med seks ben, dem med mange ben, dem uden ben. Eller i helt specifikke arter, f.eks. bænkebidere, løbebiller, skarnbasser, guldbasser, mariehøner, skolopendrer, tusindben etc. Vi laver væddeløb og ser på hurtige og langsomme dyr. Vi eksperimenterer med birkesaft fra birketræerne og laver brændenældesuppe. Vi laver spil og lege, som giver et særligt blik for en bestemt ting i naturen. Det kan være forskellige gule blomster i et spil naturbingo, hvorefter både børn og voksne får en helt særlig opmærksomhed på alt det der i virkeligheden er gult i vores omgivelser. "Dødedyrskassen" er et godt eksempel på hvordan at vi arbejder med science. Børnene får en forståelse af, hvad der sker med et levende væsen når det dør og den naturlige proces der igangsættes i form af bestemte dyr/insekter som spiser af det døde dyr. Vi arbejder både med iværksatte aktiviteter med et bestemt formål, men er også i dette læreplanstema meget optaget af at følge og understøtte barnets eget initiativ og nysgerrighed.

Under nedlukningerne i Coronaperioden har vi brugt vores legeplads og udendørsfaciliteter på en lidt anden måde end tidligere. Afleveringer og afhentninger har i en lang periode været på legepladsen. Vi har i højere grad spist ude og brugt legepladsen samt vores pavillion (nu det nye madpakkehus). På grund af Corona og derpå følgende sikkerhedstiltag, har vi også brugt vores legeplads og udeområder på nye måder. Det har blandt andet betydet, at børnene er blevet vant til at være meget tæt på en voksen meget af tiden. Ligesom de har oplevet at være opdelt i små grupper på opdeltede områder af legepladsen. Dette har skabt en forandring i hvordan legeplads kulturen fra blevet overleveret fra de ældste til de yngste.

Vi har evalueret vores arbejde med natur/udeliv. Her har vi bl.a. lavet interviews med enkelte børn, oprettet et spørgeskema til forældre via Aula, samt fået børnene til at dokumentere deres yndlingssteder udenfor, ved at tage billeder af disse steder med en iPad. Vi har været nysgerrige på, at få både forældre samt børnenes perspektiv belyst.

Ud fra de børneinterviews der er blevet lavet, nævner børnene konkrete legeredskaber som de kan lide at benytte udenfor. Rutsjebanen, gyngerne og klatrestativet bliver her fremhævet som gode "legerum". Andre børn har dokumenteret deres yndlingssteder udenfor med iPaden. Her blev der taget billeder af fx. hængekøjen, rutsjebanen, klatretæer, "bussen", sandkassen, madpakkehuset, og "dødedyrskassen" - hvor der pt. ligger et rådyrhoved i.

Fælles for børnenes udsagn er, at børnene i højere grad tager udgangspunkt i konkrete legeredskaber, frem for steder, når de skal sætte ord på deres "yndlingsrum" udendørs. Disse "rum" åbner op for trivsel, læring, udvikling og dannelse på forskellig vis. Eksempelvis

er klatretræerne og klatrestativet medvirkende til at udvikle børnenes motoriske færdigheder. "Bussen" og sandkassen kan ligeledes styrke børnenes sociale kompetencer, i de rollelege som de indgår i.

"Dødedyrskassen" er et godt eksempel på et "rum" hvor dannelse og læring er centralt. Børnene får en forståelse af, hvad der sker med et levende væsen når det dør og den naturlige proces der igangsættes i form af bestemte dyr/insekter som spiser af det døde dyr.

Børns vandleg og tilgang denne blev bragt op i KIDS rapporten som et emne vi med fordel kunne gå i dialog omkring. Vi har løbende observeret på børnenes vandleg i det daglige. Hvad bruger børnene vandet til? Vi har som voksne hjulpet hinanden med at se mulighederne i vandlege frem for begrænsninger. Vi har set rigtig god leg og fået sat nogle nye rammer for hvordan de kan udføres.

Vi skal være opmærksomme på, at vi voksne har en rolle som guide i forbindelse med, hvad man kan lave i skoven. En voksen i skoven fungerer også som en tryk base, som er et godt udgangspunkt for børns leg.

Ud fra vores spørgeskemaer og dialog med forældre giver forældrene udtryk for, at være glade for vores ugentlige bålmad og når de voksne f.eks. laver insektsafari med deres børn. I disse aktiviteter går den voksne forrest og sætter rammen for aktiviteten. Forældre giver ligeledes udtryk for, at det er rarest at aflevere på "forsiden", da de her ser børnene komme i gang med en leg førend de forlader børnehaven.

Vi kan konkludere ud fra de svar vi har fået fra forældrene, at vores praksis hænger sammen med forældrenes oplevelser af børnenes hverdag i relation til natur/udeliv.

## Kultur, æstetik og fællesskab

Kultur er en kunstnerisk, skabende kraft, der aktiverer børns sanser og følelser, ligesom det er kulturelle værdier, som børn tilegner sig i hverdagslivet.

Gennem læringsmiljøer med fokus på kultur, kan børn møde nye sider af sig selv, få mulighed for at udtrykke sig på mange forskellige måder og forstå deres omverden.

Den styrkede pædagogiske læreplan, rammer og indhold, s. 46-47.

1. Det pædagogiske læringsmiljø skal understøtte, at alle børn indgår i ligeværdige og forskellige former for fællesskaber, hvor de oplever egne og andres kulturelle baggrunde, normer, traditioner og værdier.
2. Det pædagogiske læringsmiljø skal understøtte, at alle børn får mange forskellige kulturelle oplevelser, både som tilskuere og aktive deltagere, som

**stimulerer børnenes engagement, fantasi, kreativitet og nysgerrighed, og at børnene får erfaringer med at anvende forskellige materialer, redskaber og medier.**

### **Hvordan understøtter vores pædagogiske læringsmiljø, at børnene gør sig erfaringer med kultur, æstetik og fællesskab inden for disse to mål?**

Musik til SVEND – musik i dagtilbud. Svendborg byråd har fra 1. januar 2016 valgt at alle børn i 0-5 års alderen tilbydes musik i Svendborgs dagtilbud. Musik styrker børns kreative udvikling, deres sproglige, motoriske og sociale færdigheder. Derudover er musik sjov og glæde, og har, som vi alle ved, en kæmpe værdi i sig selv.

**Vuggestuen:** I vuggestuen forsøger vi, at alle børn og voksne skal føle, at de er ligeværdige. Vi er selvfølgelig klar over, at der er et asymmetrisk magtforhold mellem barn og voksen idet, at barnet er afhængig af vores omsorg og vi er opmærksomme på, hvordan vi bruger denne definitionsmagt. Men vi ser alle børn som unikke individer, som har brug for at blive mødt, set og hørt med forskellige krav og tilgange, for at de kan trives, udvikles, lære og dannes i fællesskabet.

Det er os voksne i vuggestuen som er de primære kulturbærere - og skabere. Vores ønske for kulturen i vuggestuen er, at børn og voksne er omsorgsfulde, hjælpsomme og respekterer hinandens forskelligheder. Vi voksne støtter børnene og giver dem en tryk ramme, hvori de får plads til at øve sig, begå fejl og opleve sejre - dels som en del af gruppen, dels som et individ. Dertil skal alle børn være en del af et fællesskab, hvor børnenes handlinger og intentioner bliver bekræftet og anerkendt.

I forhold til kulturelle udtryksformer og det æstetiske læringsmiljø, har børnene i vuggestuen adgang til forskellige materialer, redskaber, bøger, musikinstrumenter m.m., som kan være med til at udvikle deres skabende kulturelle aktiviteter og finde glæde ved at eksperimentere med forskellige kulturelle udtryksformer, såsom tegning, malerier, musik og bevægelse. Vi synger bl.a. hver dag til vores samling, men det sker også ofte, at vi i løbet af dagen tilføjer en sang i andre læringsperspektiver, f.eks. på tur i skoven, når vi leder efter dyr, når vi laver frugt, ved bleskift, når vi rydder op m.m.

Derudover har vi i vuggestuen trommer og rasleinstrumenter, som børnene på eget initiativ kan tage frem og spille på. Ligesom de også bruges, når vi laver mere strukturerede rytmikforløb og forskellige sanglege. Børnene hører også musik elektronisk i forbindelse med bevægelseslege og danser ofte til det på eget initiativ.

Med de store børn i vuggestuen fortæller vi de traditionelle eventyr, som f.eks. "de tre bukke bruse", "de tre små grise" og "prinsessen på ærten", hvortil vi har figurer, der understøtter fortællingen. Det er ofte det samme eventyr, der fortælles over en længere periode, så børnene på sigt kan inddrages i fortællingerne. "*Så gik den lille bukke bruse hen over broen*" ... *Og hvad sagde trolde så?*, henvendt til børnene. På den måde oplever børnene, at de er aktive aktører i eventyrfortællingen. Til de yngste børn taler vi om de "traditionelle børnesange" ved hjælp af billeder, samt vores sangvæg, hvor de kan synges efterfølgende.

I vuggestuen har vi forskellige materialer, f. eks. pensler, maling, karton, farver, naturmaterialer osv, som vi leger og eksperimenterer med. Vi giver børnene mulighed for at være og kunne fordybe sig i en proces, hvor det primært handler om at få en erfaring med de forskellige materialer, uden det skal ende ud i et bestemt produkt. Denne eksperimentering indeholder i høj grad en sanselig stimulering, da vuggestuebørn ofte bliver optaget af følelsen af at have lim eller maling på fingre og hænder.

Børnene skal deltage i, samt tilegne sig viden om den kultur, de er en del af og derigennem få kendskab til vuggestuens traditioner, som f.eks. fødselsdage, fastelavn, jul, påske m.fl. Traditionerne er med til at styrke fællesskabet, til at give os et fælles udgangspunkt, en fælles kultur, og hvor traditionerne integreres i børnene, som en del af den danske kultur. Vi har ligeledes traditioner, hvor forældrene inviteres med, som f.eks. hygge-bygge-dag, hvor alle familier mødes, arbejder på forskellige projekter, som kommer børnene til gode i hverdagen og efterfølgende spiser sammen. Her bygges der, børnene leger og der tales på tværs af familierne.

**Børnehaven:** I børnehaven har vi mange traditioner i løbet af året. Vi har de højtidsbestemte aktiviteter, som giver mulighed for at skabe fællesskab omkring, hvilken kultur vi alle er en del af. Det er vigtigt, at vi er nysgerrige og opmærksomme på alle børns kulturelle baggrunde. Et eksempel herpå:

*“I børnehaven har en gruppe forskellige etniske baggrunde f.eks. Kina, Sverige, Jordan og “Bornholm”. Her inviterede vi forældre og børn til at lave et lille oplæg til vores formiddagssamling. Det blev nogle meget forskellige og interessante oplæg, hvor vi bl.a. lærte, at der ikke er togbaner i Jordan, at vores børnehavekammerat med kinesiske rødder også havde et kinesisk navn som betød “lille tiger”, at man klæder sig ud som påskeheks i Sverige og, at man på Bornholm taler en særpræget form for dansk og at der måske bor en trolde, som hedder Krøllebølle. Vi var derudover så heldige, at vi fik lov at smage mad fra de forskellige lande. Vi oplevede, at børnene havde mange forskellige og interessante spørgsmål og fik en særlig forståelse for hinanden og hinandens baggrund og familie.”*

I børnehavens hverdag har vi fokus på musikalske- og kulturelle udtryksformer. Vi bruger sang fra vores fælles sangskat og eventyr som en måde at skabe fællesskab og fælles udgangspunkt for fantasi. Vi ved, at fællessang skaber en følelse af at høre til og giver barnet nye udtryksformer sammen med andre. Vi har transportable højtalere, som vi kan bruge både ude og inde - til at skabe dans og højt humør eller som underlægningsmusik til at skabe en afslappet og fordybet stemning. Vi synger “værs-god” sange inden frokost og “tak for mad” efter. Her danner sangene rammen for måltidet. Vi synger højtids- og årstidssange. Vi synger pjattede sange og vi synger sange om store og tragiske begivenheder, f.eks. når vi synger “Jutlandia” eller “Den døde cowboy”. Årets højtider bliver fejret med nisser, luciaoptog, fastelavn, påskeæg og påskepynt, Skt. Hans med bål og heks. Til hver højtid er der ofte tradition for forskelligt pynt, som bliver fremstillet med øje for aldersgruppen.

Mange børn oplever en stor glæde ved at fremstille og skabe. Vi understøtter deres initiativ ved at have forskellige materialer som papir, karton, glimmer, forskellige farver, maling og

naturmaterialer, som børnene efter alder kan bruge. Vi er her opmærksomme på at skabe læringsmiljøer, aktiviteter og grupper, som giver alle børn mulighed i at deltage i skabende processer. Det kan være i tegne- og kreaværkstedet, men også i træværkstedet og ude i naturen. Vi bruger også naturen som værksted i skabende processer; når vi tager staffeli og vandfarver med i skoven; når børn bruger lang tid på at snitte en pind og koncentrere sig om farveskiftet i pinden eller om, hvor glat pinden kan blive; når der bliver bygget landskaber i sand og vi samler materialer i naturen til forskellige projekter - f.eks. kastanjer, kogler, skaller på stranden m.m.

Hvert år laver de voksne et fødselsdagscirkus for børnene. Denne tilbagevendende begivenhed giver en masse god og inspirerende leg bagefter og giver et godt element af latter, humor og leg. Her ser børnene også deres voksne i en anden rolle end de plejer.

Vi søger og deltager i forskellige former for kulturelle tilbud. Det kan være ture i biografen, i teater, på museer, på bibliotek og andre tilbud. Vi deltager også i forskellige kreative projekter. I børnehaven forsøger vi gennem forskellige kulturelle oplevelser, skabende processer og højtidernes fornemmelser af tradition og fællesskab, at skabe forståelse og forbindelser til børnenes egen nære verden, men også til den verden, som omgiver dem.

## Evalueringskultur

**Lederen af dagtilbuddet er ansvarlig for at etablere en evalueringskultur i dagtilbuddet, som skal udvikle og kvalificere det pædagogiske læringsmiljø.**

Den styrkede pædagogiske læreplan, rammer og indhold, s. 50-51

---

### **Hvordan skaber vi en evalueringskultur, som udvikler og kvalificerer vores pædagogiske læringsmiljø?**

I Svendborg Kommune lægges der vægt på at skabe en evalueringskultur, som er relevant for praksis. Evalueringspraksissen i hverdagen afspejles ved brug af forskellige evalueringsredskaber- og former, som sker løbende og sætter lys på de små ting i hverdagen i form af selvrefleksion og justering af handling – både hos den enkelte og i professionelle læringsfællesskaber – sammen med interne og eksterne samarbejdspartnere.

Evalueringskultur giver os en viden om, hvornår og hvordan vi lykkes med vores læringsmiljøer, pædagogik og faglighed, samt årsagsbestemte faktorer til det.

Vi indgår alle i et kollektivt arbejdsfællesskab, hvor vi har et fælles ansvar for hvert barns trivsel, læring, udvikling og dannelse. Derudover indgår vi i et reflektivt samarbejde, hvor vi sammen tager udgangspunkt i observationer, data, teori og erfaringer, og her bliver vi undrende og nysgerrige på vores læringsmiljøer sammen og derved skaber et reflektivt fællesskab.

I vores børnehus er nøgleordet for vores evalueringskultur; **systematik**.

Vi arbejder systematisk med struktur-skemaer i hele huset, hvor vi hver uge inddeler børn og voksne i grupper og derefter tilrettelægger lege og aktiviteter med udgangspunkt i det enkelte barn, børnegruppen, den styrkede pædagogiske læreplan, og endvidere tager højde for den enkelte børnegruppes alder, interesser og forskellige udviklingsstadier. Denne måde at arbejde på skaber ro og overblik for alle, når der er en fast plan for, hvor man skal være henne, hvad der skal laves og med hvem.

Vi har et tæt samarbejde på tværs af stuerne og i hele børnehuset. Hver uge afholdes et kommunikationsmøde med en repræsentant fra hver stue, og her koordineres ugen ift. aktiviteter i og ude af huset, strukturering over hvor de forskellige grupper er fordelt rundt i huset, hvem der står for hvad til ugens bådag m.m.

På stuemøde evalueres løbende vores hverdag med børnene. Det drøftes om der er tiltag, der kræver justeringer for, at vi bliver endnu bedre i tilrettelæggelsen og gennemførelsen af de pædagogiske læringsmiljøer, der tilgodeser alle børn og deres trivsel, læring, udvikling og dannelse. Vi kan tilrettelægge og udarbejde særlige forløb over situationer, som vi ønsker et særligt fokus på over en længere periode. Dette gør vi ud fra en SMITTE-model, hvor vi på nogle af de følgende stuemøder evaluerer på, hvordan forløbet er gået og om der er ting, der kræver yderligere justeringer og eventuelle nye tiltag.

*Vi har bl.a haft særligt fokus på måltidssituationen, da vi oplevede, at vi som personale havde forskellige holdninger til, hvordan børnene skulle have lov til at spise. Vi udarbejdede derfor en SMITTE, hvor vi i fællesskab drøftede hvordan vi synes, at måltidet skulle forløbe og hvad der her var vigtigt at have fokus på under måltidet. Vi lavede forskellige tiltag, hvor vi opdelte børnene i forskellige spisegrupper alt efter alder, selvhjulpenhed og udvikling. For de mindste børn var fokus bl.a., at de gerne måtte sanse med deres mad i hænderne og på bordet, og hvor fokuset hos de ældre børn var at lære at spise med gaffel eller fingrene, dannelse omkring måltidet, samt bordskik. Vi arbejdede med målet i en måned, og derefter evaluerende vi i fællesskab på, hvordan vi synes at være kommet i mål med forløbet.*

To gange om året har vi valgt at benytte FOKUS-trivselsvurderinger for alle børn. Først udarbejdes det enkeltvis, herefter drøfter pædagogerne gruppevis hvert enkelts barn trivsel, læring, udvikling og dannelse. Ligeledes er der mulighed for, at få øje på, hvorvidt de pædagogiske læringsmiljøer passer til den enkelte børnegruppe eller om der er behov for ændringer eller tilpasninger. Ud fra dette laves der noter og handleplaner. Disse udmøntes bl.a. i hvordan vi strukturerer hverdagen, hvilke grupper der sættes sammen, hvilke aktiviteter der tilbydes - altid med fokus på børnenes potentialer og udviklingsmuligheder. Dette arbejde bliver løbende evalueret og justeret på kommunikationsmøder, stue- og personalemøder.

I forbindelse med udarbejdelsen af trivselsvurderingerne, kan det blive relevant at afholde en samtale med forældrene om barnets trivsel og udvikling. Denne samtale tager udgangspunkt i vækstmodellen. Denne model er meget brugbar til at skabe en positiv og handlingsorienteret dialog mellem forældre, pædagog og evt. eksterne samarbejdspartnere.



Vækstmodellen består af 5 cirkler: *hvad går godt, udfordringer, muligheder, aftaler og det bedste ved i dag*. Her ligger en løbende evaluering, som bliver fulgt op i den efterfølgende samtale, også med udgangspunkt i vækstmodellen.

Ved behov er der i Svendborg Kommune mulighed for konsultative interne møder (KIM-møder), hvor vi kan hente sparring og rådgivning fra tværprofessionelle faggrupper, hvis vi har nogle udfordringer, dilemmaer eller bekymringer til en børnegruppe eller enkelte børn. Denne faggruppe består af psykolog, fysioterapeut, ergoterapeut og talepædagog. Vi kan også anmode om hjælp fra ressourcepædagogerne. I dette samarbejdsforløb sker der ligeledes en løbende systematisk evaluering, som bliver synliggjort gennem møder med forældre og personale. Ved disse møder bruges *vækstmodellen* som udgangspunkt for dialogen mellem familie, ressourcepædagog og børnehuset.

Evaluering af den pædagogiske praksis foregår med udgangspunkt i det enkelte barn og dets trivsel, læring, udvikling og dannelse. Sideløbende hermed arbejder vi med evaluering med udgangspunkt i vores læringsmiljøer og tiltag. Til disse evalueringer bruger vi metoder fra *aktionslæring* og *læringsledelse*.

Vi har erfaring med aktionslæring, der har til formål at skabe fokus på noget man gerne vil ændre eller forbedre i sin pædagogiske praksis. Det kan f.eks. være, at der ønskes et øget fokus på selvhjulpethed i garderoben som et læringsmiljø, for derigennem at finde frem til, hvordan denne praksis kan kvalificeres og forbedres. På denne måde er dialog spørgsmål fra KIDS rapporten også behandlet over foråret 2022.

I den første periode af et aktionslæringsforløb foretages en lang række observationer over, hvordan det er på nuværende tidspunkt, samt indsamling af relevant teori. I anden del af forløbet analyseres der på det indsamlede observationsmateriale samt teori, og derefter findes der frem til en række tiltag, som skal afprøves og observeres på over en periode. Alle observationer, teorier, analyser m.m. skrives ind i et aktionslæringskema, som løbende justeres. Denne del af forløbet gentages indtil der er fundet frem til, hvilke tiltag, der fungerer bedst og dermed skal implementeres i læringsmiljøet. Arbejdet med aktionslæringskemaer giver mulighed for at evaluere på pædagogiske læringsmiljøer over længere tid. Det er en dybdegående og krævende proces, som giver et blik på læringsmiljøet og hvorvidt dette indeholder og understøtter de mål, som vi havde sat os i starten af forløbet. Aktionslæring er en ud af flere metoder, som vi bruger til at vurdere og evaluere kvaliteten af et læringsmiljø.

Gennem vores arbejde med læringsledelse er vi i gang med at implementere brugen af sammenhængscirklen. Denne model giver os mulighed for at kigge på et ønske om forandring og vejen derhen. Her kigges der på en problemstilling/udfordring. Her startes med at kigge efter opretholdende faktorer i og omkring udfordringen. "*Hvorfor mon denne udfordring er tilstede?*", "*Hvad kan være årsag til denne udfordring?*". Herefter kigges der på de opretholdende faktorer ud fra tre forskellige perspektiver; *individperspektivet, det kontekstuelle perspektiv og aktørperspektivet*. Herefter laves der handlingsmuligheder og tiltag som beskrives i en SMITTE-model. Når metoden gentagne gange bruges (ligesom ved vækstmodellen) og der bringes tidligere dialogark frem til sammenligning så har vi en god mulighed for at styrke evalueringskulturen. Her kan vi få øje på forandringer siden sidst, samt blive bevidste om, hvilke tiltag, som førte os hen til vores ønskede forandring.

Når vi systematisk og i fællesskab anvender de forskellige analyse - og evalueringværktøjer, giver det os mulighed for at have fokus på *sammenhænge* mellem det pædagogiske læringsmiljø og børnenes trivsel, læring, udvikling og dannelse. Evalueringskulturen styrker personalets viden og læring om børns læring. Således understøttes fagligheden, som kan bringe os op i helikopterperspektivet, for at se sammenhængen i vores pædagogiske praksis med børns trivsel, læring, udvikling og dannelse.

Det er vigtigt at være opmærksom på, at evaluering skal foregå på to spor; nemlig den pædagogiske praksis, som indeholder læringsmiljøer, børnefællesskaber og arbejdet med læreplanstemaer. Men også den mere personlige evaluering, samt udvikling, som ligger hos hver enkelt pædagog. Det er vigtigt for pædagoger at være bevidste om egen refleksion over egen praksis. Disse refleksioner kan deles med kollegaer og leder og blive en vigtig del af pædagogens udvikling. Her er udviklingssamtaler med f.eks. leder for den enkelte (MUS) og fælles samtaler for samarbejde og fælles udvikling (GRUS), en metode for at sikre en evaluering og udvikling for personalet.

Endvidere har vi i hele huset skabt en kultur blandt personalet, hvor der er gjort plads til at stille undrende spørgsmål til hinanden om praksis, samt at hente sparring hos hinanden, for hele tiden at kunne reflektere og forbedre sin egen pædagogiske praksis.

---

**Hvordan dokumenterer vi løbende vores pædagogiske arbejde, herunder sammenhængen mellem det pædagogiske læringsmiljø og de tolv pædagogiske mål?**  
*I Svendborg Kommune lægges der vægt på at bruge forskellige tilgange og metoder, der løbende kan dokumentere arbejdet og sammenhængen.*

Fælles for vuggestuen og børnehaven er, at vi dokumenterer vores arbejde gennem aktionslæringskemaer, dialoger, referater, SMITTE-modeller, samt mundtlige fortællinger/overleveringer til forældre dagligt.

På Aula dokumenterer vi med foto, fortællinger og nyheder, herunder hvordan vi i praksis arbejder med de pædagogiske mål, læringsmiljøer og læreplanstemaer. Vi er i vores kommunikation med forældre på Aula opmærksomme på at få skabt en sammenhæng mellem aktivitet, den pædagogiske tanke og det udvalgte læreplanstema.

---

**Hvordan evaluerer vi arbejdet med den pædagogiske læreplan, som skal foretages mindst hver andet år?**

*Dagtilbuds ledergruppen har drøftet behovet for en systematisk og fælles tilgang til arbejdet med evaluering mindst hver andet år - samtidig med, at der er plads til lokale variationer i brugen af evalueringsformer, metoder, og værktøjer i arbejdet med den løbende evalueringspraksis. I den forbindelse er en skabelon for evaluering udarbejdet samt et forslag til processen, som man kan vælge at benytte og dette har vi gjort.*

Den styrkede læreplan skal være et dynamisk dokument. Det er vigtigt, at den afspejler den pædagogiske praksis her hos os, samtidig med, at den giver fælles retning. Det er vigtigt, at

alle personaler samt bestyrelsen har ejerskab til læreplanen og arbejder herudfra. Derfor må både en løbende evaluering og en større systematisk evaluering finde sted.

---